



Honda CRF 1100L Africa Twin

**LEKANDE LÄTT**

**OAVSETT UNDERLAG**



**INGEN SKA DÖ  
AV RATTFYLLERI**



svedea.se  
0771-160190  
info@svedea.se

SVEDEA  
SVERIGES  
NÖJDASTE  
PRIVATKUNDER  
FORDONSFÖRSÄKRING  
2019

OSKI  
SVENSKT KVALITETSBÄR

# När oturen är framme blir våra kunder ännu nöjdare

**svedea**  
FÖRSÄKRINGAR SOM GÖR SKILLNAD

Sedan 2010 har vi jobbat hårt för att skapa trygghet och hjälpa våra kunder. Det har gett resultat. Idag har vi fler än 250 000 försäkringskunder och får massor med beröm för vårt sätt att ta hand om dem - inte minst när oturen varit framme. Hela 9 av 10 som drabbats av en skada ger oss högsta betyg, så jämför oss gärna och fundera på om du också vill bli en av oss. På Svedea försäkrar vi inte allt. Men det vi försäkrar är vi riktigt bra på.

SVEDEA - STÖRST PÅ MC



# INNEHÅLL

NUMMER 2 2020

- 4 **LEDARE** MHF hoppas på fortsatt Rimfrost
- 6 **DIALOG** Små marginaler sätter hjärtat på prov
- 8 **NYHETER** Fler mister körkortet för rattfylla
- 10 **NYHETER** Nytt förslag kan ge nollgräns i hela EU
- 12 **NYHETER** Virtual reality som trafikundervisning
- 14 **NYHETER** Kurs ska minska danska återfall
- 17 **KONSUMENT** Fortfarande möjligt laga glas i glesbygd
- 20 **REPORTAGE** Därför ser bilemblemen ut som de gör
- 22 **PROVKÖRNING** Mc-njutning oavsett underlaget
- 24 **REPORTAGE** Skidor och populärkultur i Alperna
- 32 **PROVKÖRNING** Ärtig mini-suv från Renault
- 34 **PROVKÖRNING** När din pickis blir en praktisk husbil
- 36 **NYHETER** Nytt från campingvärlden
- 38 **KONSUMENT** Så kan laddproblemen lösas
- 42 **REPORTAGE** Anette informerar unga om rattfylla
- 44 **KRYSSSET** Kryssa och vinn bingoletter
- 45 **NYHETER** Stoppade rattfyllerist med snö
- 46 **I BACKSPEGELN** Då kom bilbälteslagen för baksätet



## Rally-Mattis fixar ditt stenscott

I Lessebo på den småländska landsbygden utför Mattis Olsson glasarbeten åt stenscottsdrabbade bilister. I Motorföraren förklarar han hur ett rutbyte går till. **Sidan 17**



## Historien bakom bilemblemen

Historien om Mercedesstjärnan är mytomspunnen, men alla märken har en berättelse kring sina emblemen. Motorförarens chefredaktör har djupdykit i historien. **Sidan 20**



## Världens högsta mc-museum lockar

Österrike är mer än bara alper och skidåkning. Motorförarens resereporter har besökt världens högst belägna motorcykelmuseum. **Sidan 24**



## Anette ordnade prisat samarbete

MHF:aren Anette Kyhlström har i egenskap av lokalavdelningsordförande ordnat ett samarbete med Haninge kommun, som nu prisbelönats. **Sidan 42**



## Uppgraderad hoj för nytta och nöje

Klassiska Honda Africa Twin är numera på 1100 kubik. Den älskar grusvägar och aktiva förare. **FOTO: HONDA**

FOTO: THOMAS MÖLLER/MOSTPHOTOS



Inte Operation Rimfrost men väl polisiär närvaro i trafiken. Och sådan uppskattas alltid av MHF.

## Mer Rimfrost i trafiken!



**GÖRAN SYDHAGE**  
vd och stolt  
medlem i MHF  
goran.sydhage@  
mhf.se

**SÄGER JAG RIMFROST** så betyder det olika saker beroende vem jag säger det till. Exempelvis rimfrost på bilrutan har nog de flesta av oss varit med om att skrapa bort.

Rimfrost på köksfönstret kan vara riktigt vackert, men de flesta tycker nog det helst ska vara på utsidan.

Frågar jag en skåning så har de en alldeles aktuell och helt annan betydelse av ordet rimfrost. Det handlar då om Operation Rimfrost och är direkt kopplad till polisen i region Syd.

Operation Rimfrost startade den 12 november 2019. Fram till den 23 januari 2020 hade man ett delresultat:

- 16,5 kilo narkotika hade beslagtogs.
- 20 stycken vapen, samt 25 stycken ”övriga vapen.
- Drygt en miljon kronor i kontanter.
- 78 gripna personer.

**INOM RAMEN FÖR** Operation Rimfrost har Polisen, Tullverket och Kronofogden haft något man kallar Operation Hagelstorm, som riktades mot tre områden i Malmö.

Enligt myndigheterna har detta varit lyckat, vilket jag utgår ifrån att Motorförarens läsare uppskattar.

Varför jag tar upp det här, är för att man gjort en stor insats i trafiken. Bland annat har flera tusen fordon kontrollerats under operationen. Utan sådana insatser i trafiken kan den här typen av operationer aldrig lyckas. Varför?

**SVARET ÄR ENKELT.** Alla brottslingar färdas i trafiken, oftast i bil. Faktum är att ju fler kontroller polisen gör i trafiken, desto mer brottslighet upptäcks.

Därför uppmuntrar vi, så mycket vi bara kan, polisens insatser i trafiken. Ska man finna brottslingar är nämligen trafikmiljön ett mycket viktigt område att finna sig i. I kombination med detta, kan vi även konstatera, enligt siffror från Transportstyrelsen, att antalet återkallade körkort på grund av rattfylleri ökar. Under 2019 med 13 procent.

**SÅ HÄR TYCKER MHF:** Öka avsevärt antalet poliser i trafikmiljön.

Vi tycker det ska vara en prioritet, just därför att i trafikmiljön upptäcks inte bara trafikbrotten, utan även annan brottslighet som förstör vårt gemensamma samhälle.

**”Alla brottslingar färdas i trafiken, oftast i bil. Faktum är att ju fler kontroller polisen gör i trafiken, desto mer brottslighet upptäcks.”**



**MOTORFÖRAREN**

Utges av Motorförarnas  
Helnykterhetsförbund

Motorföraren  
Byängsgränd 8  
120 40 Årsta

**ÖPPET:** 9.00–11.00, 13.00–16.00  
(fredag 13.00–15.30)  
**TEL:** 08–555 765 55

**E-POST:** [motorforaren@mhf.se](mailto:motorforaren@mhf.se)

**WEBB:** [www.motorforaren.se](http://www.motorforaren.se)

**ADRESSÄNDRING**

**KUNDTJÄNST:** 08–555 765 55

**E-POST:** [medlem@mhf.se](mailto:medlem@mhf.se)

**REDAKTION**

**CHEFREDAKTÖR:** Mikael Lindberg

**MOBIL:** 0765–48 97 16

**E-POST:** [mikael.lindberg@mhf.se](mailto:mikael.lindberg@mhf.se)

**REPORTER:** Mari Haglund

**TELEFON:** 08–555 765 63

**E-POST:** [mari.haglund@mhf.se](mailto:mari.haglund@mhf.se)

**PRESSANSVARIG:** Micke Valier

**TELEFON:** 08–555 765 62

**E-POST:** [micke.valier@mhf.se](mailto:micke.valier@mhf.se)

**ANSVARIG UTGIVARE:**

Göran Sydhage

**TEL:** 08–555 765 56

**E-POST:** [goran.sydhage@mhf.se](mailto:goran.sydhage@mhf.se)

**ANNONSAVDELNING ADRESS:**

MHF Annonssavdelning

B-G Werner

Box 16

433 21 Partille

**TEL:** 0793–47 85 12

**E-POST:** [annonser@mhf.se](mailto:annonser@mhf.se)

Hela tidningen finns tillgänglig  
på [www.motorforaren.se](http://www.motorforaren.se) – även  
tidigare utgåvor!

**LAYOUT & PRODUKTION:** ©thoms

**TRYCK:** V-TAB, Vimmerby 2020  
ISSN: 0463–6678

**UPPLAGA**

TS-UPPLAGA: 15 300 ex (2019)





### **Kawasaki W800 - The Original Icon**

W800 STREET och W800 CAFE startar en ny era för W-familjen som har sina anor över ett halvt sekel bakåt i tiden, till ikonerna W1 från 1966. Nu har tiden kommit för att återuppta denna legendariska modellfamilj, i modernare fattning. Kawasaki W800 STREET och W800 CAFE är båda A2-godkända med sin effekt på 35kW.

**För mer information och färger besök [www.kawasaki.se](http://www.kawasaki.se)**

Kör alltid ansvarsfullt. Kör alltid inom gränserna för din kompetens, dina erfarenheter och din maskin. Bär godkänd hjälm och skyddkläder. Händelserna som avspelas på bilden ägde rum under kontrollerade förhållanden och utav professionella förare



Samarbetspartners

**svedea**

**MOTUL**

**Kawasaki**



## KRÖNIKA: FRÅN FÖRARSÄTET

## En konspiration?

**NÅGON GÅNG DÅ OCH DÅ** tillåter jag mig att vara lite konspiratorisk. Sedan ett par månader gäller det den totala avsaknaden av snö i mitt område. Vill man se det positivt – har i alla fall snöröjningen varit exemplarisk.

Själv önskar jag rikligt med snö, men intet i sikte. Min konspirationsteori går ut på att jag själv är anledningen till att varken snögubbar eller snölyktor står att finna söder om Dalälven.

För det första. Efter flytt till ”landet”, har en omgång splitter nya vinterdäck landat på bruksbilen. Om ifall att det blir snökaos med oplogade vägar. Då ska i alla fall jag kunna ta mig till arbetet.

För det andra. Min nyrenoverade veteransnökoter. Nog vill jag allt provköra den, istället för att låta bandet snurra i luften inne i garaget och dystert lyssna till tvåtaktsmotorrensurr.

Spiken i kistan är nog ändå gåvan i form av en gammal snöslunga – som inte längre ville starta. En timme och en rejäl förgasarengöring senare, startar den på första draget och spinner nästan som en katt.

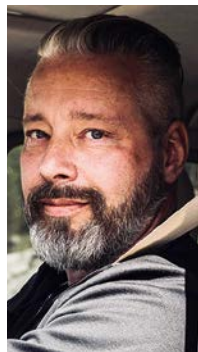
Det kan inte bero på något annat än de här tre sakerna att det inte finns en gnutta snö att sladda på, köra på eller skotta undan.

**NU ÄR MIN PLAN ATT** skaffa mig en riktigt risig gammal gräsklippare. Gör jag i ordning den, lär inte ett strå på gräsmattan behöva klippas på hela sommaren.

I verkligheten är det knappast någon konspiration. Det handlar snarare om variationer i väderleken. Det är fullt möjligt att det rasar ner rejält med snö inom en månad. Vindpilarna på SMHI-kartan behöver bara skifta från sydväst till nordöst.

Samtidigt lär jag också få klippa gräset i sommar, oavsett gammal eller ny gräsklippare.

Just nu är i alla fall årets vinterresa bara ett par veckor bort – vi åker dit snön finns. På flaket kommer veteranskotern stå fastspänd och på släpet efter, min snövässa. Det kommer att bli fem spännande vinterdagar.



**MIKAEL LINDBERG**  
CHEFREDAKTÖR  
mikael.lindberg@  
mhf.se  
0765-48 97 16

”Det kan inte bero på något annat än de här tre sakerna att det inte finns en gnutta snö all sladda på, köra på eller skotta undan.”



**SNÄVT!** Så här såg det ut när artikelförfattaren råkade ut för en direkt farlig omkörning.

FOTO: JAN-OLOF HALLBÄCK

## Minimala marginaler

Hej!  
Du frågade i din krönika i Motorföraren nr 1/2020 hur man upplever dagens omkörningar.

Vad sägs om bifogade omkörningsbild tagen på ”100-väg”?

Den omkörningen är ju extrem. Annars finns det ju en del som går in bara ”lite” för snävt.

Upplever annars själv att alltför många också ligger alldeles för nära bakom.

Skulle även vilja veta vad för bilkamera

du har med dessa utmärkta finesser du skriver om i förra krönikan?

MVH  
JAN-OLOF HALLBÄCK

### Svar:

Ja, det där är en snäv, direkt farlig omkörning som vi inte vill se i trafiken – särskilt inte i den hastigheten. Kameran jag har är en Garmin Dash Cam 65W.

Hälsningar  
MIKAEL LINDBERG

## Replik – Vi behöver en tuffare trafikdebatt

Instämmer helt och vill i detta sammanhang peka på ett antal försummelser i myndigheternas behandling av trafikärenden/trafikolyckor.

Varför blir det ingen återkoppling till allmänheten om olycksorsaker?

Till exempel vad berodde det på att ett lastfordon klättrade upp på motorvägsbron i Södertälje vilket stoppade tusentals trafikanter på E4/E20 på midsommarafton för några år sedan?

Kunskap om denna olyckas orsaker skulle kunna minska riskerna för upprepning. Var det förarbetet? Eller fordonet alternativt vägutformningen som var

upprinnelsen till olyckan?

Vad gör Trafikverket och MSB för att förebygga olyckor. Vilka hjälpinsatser är förberedda när väl en olycka har inträffat för alla drabbade som sitter fast i långa köer?

”Midsommarolyckan” är ett exempel på handfallenhet liksom den gången det kom en del snö i Stockholm som läste in hundratals bilar i Södra länken.

Förresten, på tal om motorvägsbron i Södertälje, vad planeras för att ta emot den ökande trafiken i denna flaskhals när Förbifart Stockholm öppnas för trafik?

JAN SJÖGREN,  
Bromma

### HÅLL TRAFIKDEBATTEN LEVANDE – SKRIV TILL DIALOG

Vill du göra din röst hörd på den här sidan? Reflektera över något i trafiken eller skriv något om trafiksäkerhet? Skriv till oss på motorforaren@mhf.se





# Nu lanserar vi två helt nya laddhybrider

# Framtiden i våra händer

Redan idag är varannan såld Kia elektrifierad. Nu presenterar Kia två helt nya laddhybrider: familjekombin Kia Ceed SW och den sportiga crossovern Kia XCeed. Njut av dynamisk körupplevelse, fantastisk design och skön komfort i kombination med fördelarna av elektrifierad körning.

Välkommen till en laddbar värld.



## **XCEED** plug-In hybrid

1.6 GDI PLUG-IN HYBRID 141 HK DCT ADVANCE PLUS  
INTRODUKTIONSPRIS REK. FRÅN: 369.900 KR  
Avdrag för klimatbonus 34.296 kr ej inräknad\*

Räckvidd på el upp till 47 km enligt WLTP  
CO<sub>2</sub>: 36 g/km WLTP  
(Preliminära siffror, ej klart vid tryckläggning)

## **CEED SW** plug-In hybrid

1.6 GDI PLUG-IN HYBRID 141 HK DCT ADVANCE  
INTRODUKTIONSPRIS REK. FRÅN: 339.900 KR  
Avdrag för klimatbonus 39.294 kr ej inräknad\*

Räckvidd på el upp till 50 km enligt WLTP  
CO<sub>2</sub>: 29 g/km WLTP



The Power to Surprise



## Bil- och trafikfrågor



FOTO: LASSE HOLMSTRÖM

Fritt fram för alla att parkera här?

### 1. Vilket påstående är rätt?

- A. En gående som befinner sig på eller just ska gå ut på ett övergångsställe har företräde.  
 B. Ett fordon som kommer från höger på en gata eller väg där det inte finns vägmärke för stopp eller väjning har företräde.  
 C. En cykel på en cykelbana ska lämnas företräde av andra fordon.

### 2. Vilket påstående är rätt?

- A. En så kallad racercykel behöver inte ha ringklocka eller annan signalanordning.  
 B. På en parkeringsplats för rörelsehindrade är det bara tillåtet att stanna för på- eller avstigning.  
 C. En buss som ska lämna en hållplats på en väg där maxhastigheten är 50 km/h har företräde.

### 3. Vad är rätt om en laddplats för elbilar och laddhybrider, till exempel utanför ett köpcentrum eller vid en flygplats?

- A. Alla fordon får parkera eller stanna där.  
 B. Alla fordon får stanna där för på- eller avlastning.  
 C. Endast fordon som kan laddas externt med el för fordonets framdrivning parkeras eller stannas där, annat än för på- eller avstigning.

(Rätt svar på sidan 45)

FOTO: STR



### NYA REGLER FÖR ATT TA KÖRKORT

Från den 1 mars gäller nya regler för den som ska ta B-körkort. Med de nya reglerna måste en blivande förare först klara av teoriprovet innan de får göra körprovet. Giltighetstiden för ett godkänt teoriprovet förlängs från två till fyra månader.

– Med de gamla reglerna skulle körprovet genomföras även om kunskapsprovet blev underkänt. Kravet på att klara kunskapsprovet före uppkörning och förlängd giltighetstid ska bidra till att de blivande förarna får bättre möjligheter att komma väl förberedda inför körprovet, säger Olof Stenlund, utredare på Transportstyrelsen.

Om fler kommer väl förberedda leder det till färre omprov, vilket bör minska köerna till körprovet enligt Transportstyrelsen.

Av de som tog körkort för personbil 2019 och som först fick sitt kunskapsprov godkänt och därefter gjorde körprovet fick 53 procent godkänt på körprovet uppger Trafikverket.

Nytt är också att far- och morföräldrar godkänns som intygsgivare för den som ska ta kunskapsprovet och saknar giltig identitetshandling, förutsatt att de själva har en giltig godkänd identitetshandling.

## Fler körkort återkallade för rattfylleri

Under 2019 återkallade Transportstyrelsen 36 692 körkort. Det är en ökning jämfört med året innan, då 34 617 körkort drogs in.

Den största procentuella ökningen stod återkallelsegrunden rattfylleri/drograttfylleri för med 13 procent. Under förra året drogs 6 499



körkort in på grund av rattfylleri och drograttfylleri.

– Vi ser ett ökat inflöde av ärenden från polisen vilket förklarar ökningen av antalet återkallelser.

Fler förare fastnar i kontrollerna, säger Åsa Bergqvist, enhetschef på Transportstyrelsen.



## Välkommen till MHF:s verksamhetskonferens i Uppsala

Välkommen till MHF:s verksamhetskonferens i Uppsala 8–10 maj. Verksamhetskonferensen har ett nytt upplägg med fokus på utåtriktade aktiviteter. Tanken är att visa de MHF-aktiviteter som finns i vår verksamhetskatalog och låta deltagarna pröva på dem. Det blir både nya och gamla favoriter.

MHF Mitt kommer till exempel att arrangera en fingerad trafikolycka i

samarbete med räddningstjänsten. Det visar hur en räddningsinsats går till i skarpt läge.

OBS. Viktigt:

Om du är intresserad av att delta i verksamhetskonferensen ska du kontakta din regionordförande. Kontaktuppgifter hittar du på mhf.se

Sista anmälningsdag till konferensen är 15 april.

FOTO: P-O. WERNERSSON/ÄLGSKADEFONDSFÖRENINGEN



## Rekordmånga viltolyckor 2019

Under 2019 inträffade 65 000 viltolyckor i Sverige. Det är den högsta siffran någonsin rapporterar Sveriges Radio Östergötland.

Med en ny typ av statistisk kartläggning hoppas Viltolycksrådet kunna identifiera drabbade vägsträckors exakta plats. Syftet är att bättre kunna arbeta med trafikplanering där olyckorna inträffar. Per-Anders Eriksson är polis i Region

Öst och jobbar för det Nationella viltolycksrådet.

– Idag bygger vår statistik på de polisrapporterade olyckorna, där blir inte alltid positionen på en viltolycka korrekt, säger han till P4 Östergötland.

– Vi ser nu över att använda oss av statistik från jägare ute på olycksplatserna. Det kommer att ge oss bättre underlag i vårt förebyggande arbete.



# KAMPANJ

#506800

## TIG-SVETS PULSE 200 DC

Full pulskontroll - minimal värmespridning Justera enkelt pulsfrekvens samt aktiv ljusbågs-intervall Digital minnesfunktion Spara upp till 3 förinställningar som sedan enkelt laddas med ett knapptryck Mycket effekt - litet format Max-effekt på 200A, 240V-anslutning och en vikt på endast 9kg gör TIG Pulse 200 DC väldigt portabel och perfekt för fältarbete.

**9.500 KR**  
~~17.500 KR~~



**4.999 KR**  
~~7.450 KR~~

#51083

### VERKTVAGN MED TUMVERKTYG, 143 DELAR

Verktögvagn med totalt sju lådor varav fem av dessa är fyllda med verktyg i tum och täcker det större behovet i verkstaden och entusiastgaraget.

# KAMPANJ



**3.195 KR**  
~~3.998 KR~~

#502976

### ARBETSBÄNK MED LÅDSATS & HYLLA

Robust arbetsbänk med lådsats och avlastningshylla. Arbetsbänk Profi, 650 x 2000mm. Samtliga lådor är kullagrade och försedda med lås.

# NYHET



**1.595 KR**

#510892

### POLERMASKIN OSCILLERANDE, INKLUSIVE VÄGGFÄSTE

Ergonomisk oscillerande polermaskin med mjukstart, vibrationsreducering samt varvtalsstabilisering. Lämplig vid polering av mörka lacker för att få bort hologram.



**7.495 KR**  
~~8.995 KR~~

#88433

### HYDRAULPRESS, 30 T

Kraftig hydraulisk verkstadspress av industrimodell. Levereras med 2 st kraftiga pressplattor. Presskolven löper på lagerbanor och är justerbar i sidled. Pressplattornas mått: 205x130 mm.



**10.245 KR**

#63045

### BLÄSTERSKÅP MED UTSUG

Professionell blästerkabin med 1 st blästerpistol med fotpedalstyrning. Försedd med två st sidodörrar och öppningsbar lucka fram.



**38.893 KR**

#511754

### SAXLYFT, HÖGLYFTANDE, 3000 KG

Saxlyft för montering ovanpå golvet, fyra hydraulkolvar gör att lyften bara är 105 mm hög i nedfällt läge. Uppkörningsrampen kan fällas ut och användas som lyfttramp, de mekaniska spärrenas aktiveras automatiskt vid höjning och frigörs med tryckluft vid sänkning. 24 volts kontrollsystem med en varningssignal som ljuder när lyften sänks ner.

# NYHET



**1.995 KR**

#511068

### SLIPMASKIN ROS90D

Oscillerande enhandslipmaskin för effektiv slipning av alla slags ytor. Ergonomiskt utformad och utrustad med en borstlös motor, som upprätthåller konstant hastighet även under tung belastning.

# KAMPANJ



**2.999 KR**  
~~4.113 KR~~

#510421

### KOMPRESSORPAKET

Kompressor inklusive tryckluftslang, blåspistol och mutterdragare med hylsor till paketpris! Perfekt för pumpning av däck och bollar, däckbyte, blåsengöring eller till spikpistolen vid renovering.



**249 KR**

#508293

### LYSRÖRSARMATUR LED, 2X18W

IP65 klassad LED armatur för inomhus- eller utomhusinstallation i garage, källare och industrianläggningar. Färgtemperaturen är 4000K och ljusflödet är 2500lm.



**17.550 KR**

#498192

### DÄCKMASKIN & BALANSERARE, 2-I-1

Kombinerad däckkrångare och balanserare, perfekt för mobila garaget eller mindre verkstaden med brist på utrymme för två separata maskiner.



**16.900 KR**

#510425

### TVÄPELARLYFT, 4-TON

Hydraulisk tvåpelaryft med självväsande lyftarmar som är lämplig till personbilar och mindre transportfordon. Perfekt lyft för garaget.

[www.verktygsboden.se](http://www.verktygsboden.se)

Verktögsboden

KUNDTJÄNST

info@verktygsboden.se  
033 - 20 26 50

BUTIKEN I BORÅS

Källbäcksvägsgränd 1  
Mån-Fre 07-18, Lör 09-15

**VERKTVGSBODEN**





**NOLLGRÄNS.** ETSC föreslår att en promillegräns på 0,0 för rattfylleri införs i EU. En nollgräns skulle kunna rädda 5 000 liv per år i den europeiska trafiken.

FOTO: CHERMEN OTAREV/MOSTPHOTOS

# Nollgräns för rattfylleri före

Trafiksäkerhetsorganisationen ETSC föreslår att en nedre promillegräns på 0,0 för rattfylleri införs i EU.

– Det är en tydlig markering att trafiken ska vara helt alkoholfri, säger MHF:s trafiksäkerhetschef Lars Olov Sjöström.

**I SVERIGE ÄR GRÄNSEN** för rattfylleri 0,2 promille alkohol i blodet eller 0,10 milligram per liter utandningsluft. Sju av EU:s 27 medlemsländer har en gräns på 0,2 eller lägre.

European Transport Safety Council (ETSC) är en organisation som samlar europeiska organisationer och myndigheter inom trafiksäkerhet. ETSC finansieras genom EU-kommissionen för att ha rollen som en drivande och sakkunnig trafiksäkerhetsorganisation.

Inför en promillegräns på 0,0 för rattfylleri i EU, föreslår ETSC. Det skulle kunna rädda 5 000 liv i den europeiska trafiken

”MHF vill att ingen ska kunna kalkylera med möjligheten att dricka lite alkohol och sedan köra. Det ska inte vara möjligt att chansa.”

Lars Olov Sjöström,  
trafiksäkerhetschef,  
MHF

varje år, menar ETSC. 25 000 personer omkommer årligen i trafikolyckor i EU.

– Det är en tydlig markering att trafiken ska vara helt alkoholfri, säger Lars Olov Sjöström.

– Idag har de flesta länderna i Europa en nedre gräns på 0,5 promille för rattfylleri och några har till och med en högre. Det ger signalen att det är möjligt att dricka något glas vin eller öl och ändå köra bil.

**EU:S NUVARANDE RIKTLINJE** är att inget land ska ha en nedre promillegräns för rattfylleri som är högre än 0,5.

– Om den rekommendationen kan sänkas, kan det få betydelse för den nationella lagstiftningen i ett antal länder.

MHF jobbar för en principiell nollgräns för rattfylleri. Det är inte möjligt att i praktiken ha en promillegräns på exakt noll.

– MHF vill att ingen ska kunna kalkylera med möjligheten att dricka lite alkohol och sedan köra. Det ska inte vara möjligt att

chansa, förklarar Lars Olov Sjöström.

– Vi vet att sänkningen av promillegränsen för rattfylleri från 0,5 till 0,2 för 30 år sedan i Sverige, ledde till att antalet alkoholrelaterade dödsolyckor minskade.

För att stoppa rattfylleriet inom EU föreslår ETSC flera åtgärder. ETSC vill bland annat se skärpt trafikövervakning, krav på alkoholås eller liknande teknik i yrkestransporter samt alkoholåsprogram för dömda rattfyllerister.

– Alla de här förslagen är positiva. ETSC är väldigt drivande när det gäller trafiknykterhetsfrågor i Europa, konstaterar Lars Olov Sjöström.

**EU HAR BESLUTAT** om höjda minimikrav för säkerhetssystem i alla nya bilar från 2022. Det ska bland annat finnas fler förarassistansfunktioner som autobroms, samt teknik som gör det möjligt att installera alkoholås.

– Det här är ett viktigt beslut. EU markerar med det här beslutet tydligt både mot





**PROMILLEGRÄNS.** I den amerikanska delstaten Illinois är gränsen för rattfylleri 0,8. Sju av EU:s 27 medlemsländer har en gräns på 0,2 eller lägre. FOTO: HENRYK SADURA/MOSTPHOTOS

# slås i EU

bilindustrin och medlemsländerna, framhåller Sjöström.

– Det är betydelsefullt att alla nya fordon får förutsättningar för att installera alkohol- eller liknande teknik.

**I SVERIGE HAR ANVÄNDNINGEN** av alkohol införts genom krav i upphandlingen av offentliga transporter som skolskjutsar och hemtjänst.

– Sverige kan till exempel inte på egen hand lagstifta om att alla lastbilar ska ha alkohol. Men det kan EU göra med ett direktiv, säger Lars Olov Sjöström.

– Ett gemensamt agerande i EU för alkohol och motsvarande teknik, skulle få en oerhörd stor betydelse för ett införande i Europa.

Norge som inte är medlem i EU, införde för ett år sedan, en lag som gör det obligatoriskt med alkohol i alla nya bussar och minibussar, exempelvis skolskjutsar.

MARI HAGLUND



Lars Olov Sjöström är MHF:s trafiksäkerhetschef.

## Polisens nykterhetskontroller ökar

FOTO: MIKAEL DAMKIER/MOSTPHOTOS

Polisen i Sverige gjorde 1 090 400 nykterhetskontroller under 2019. Det innebär en liten ökning av antalet utandningsprov. En positiv tendens, anser MHF.

**UNDER 2019 UTFÖRDE** den svenska polisen 1 090 400 nykterhetskontroller. Det visar polisens preliminära statistik. De preliminära siffrorna för 2018 låg vid samma tidpunkt förra året på 957 700 och fastställdes senare till 1,1 miljoner utandningsprov för 2018. Polisen poängterar att de har en viss eftersläpning på tömningen av sina instrument.

– Positivt, att vi nu ser en viss ökning av antalet nykterhetskontroller. Även om vi inte har de slutgiltiga uppgifterna än, konstaterar Lars Olov Sjöström, trafiksäkerhetschef för MHF.

– Det kan betyda att den negativa trend vi har sett under ett antal år nu har brutits.

Den mer positiva utvecklingen kan tyda på att polisens trafikstrategi som de har jobbat med i några år, nu har börjat ge resultat, menar han.

– I strategin betonar polisen att trafiken är en arena för brott. Och att polisens närvaro i trafiken har betydelse både för trafiksäkerheten och för brottsupplärning i allmänhet.

Forskningen pekar på att om man ökar antalet utandningsprov leder det till en högre upplevd upptäcktsrisk, vilket i sin tur leder till en högre allmänpreventiv effekt.

– Det är viktigt att polisen är synlig i trafiken, det skapar trygghet och det skärper lagefterlevnaden hos trafikanterna, säger Lars Olov Sjöström.

– Om trafikanter upplever att upptäcktsrisken är hög, då kommer färre att chansa och köra onyktra.

Under 2019 anmäldes 12 042 fall av rattfylleri och grovt rattfylleri, det är en ökning med 441 brott jämfört med 2018. Det visar preliminär statistik från Brottsförebyggande rådet, BRÅ.

För rattfylleri under påverkan av narkotika, drograttfylleri, var antalet anmälda brott 14 562 under 2019 – 264 fler brott än 2018.

– Det gäller att vara försiktig när man tolkar brottsstatistik, speciellt när det gäller typiska spaningsbrott som rattfylleri, förklarar Lars Olov Sjöström.

– Fler rapporterade brott behöver inte betyda att brottsligheten i sig har ökat. Det kan också handla om att polisen har varit mer aktiv med sina kontroller.

**SEDAN 2010 HAR ANTALET** anmälda drograttfylleribrott ökat med 16 procent, uppger BRÅ. Under en följd av år har de rapporterade drograttfylleribrotten varit fler än alkohorrattfylleribrotten.

– Det ger en indikation att det kan handla om ett växande problem med drograttfylleri. Även om vi inte har möjlighet att mäta drograttfylleriets omfattning, säger han.

Polisen har under de senaste åren hävdats att de stoppar fler drograttfyllerister än alkohorrattfyllerister i trafiken.

**Hur ser vi på det – kan det ligga något i det?**

– Jag tror på vad poliserna säger. Frågan är i hur hög utsträckning det handlar om redan kända narkotikaanvändare eller om nya, säger Lars Olov Sjöström.

– Om erfarna poliser säger att de stöter på drograttfyllerister oftare nu, då ligger det nog någonting i det. Problemet är att det kan vara svårt att påvisa det vetenskapligt.

MARI HAGLUND



# Kan VR-teknik lära ut trafikvett?

## Nu hoppas MHF på nytt försöksprogram bland ungdomar

Går det att påverka människors attityder kring alkohol och droger i trafiken med hjälp av VR-teknik? Det har MHF undersökt i ny en förstudie. Nästa steg hoppas MHF är ett försöksprojekt riktat mot ungdomar.

**VR STÅR FÖR VIRTUAL REALITY** på engelska. VR är en virtuell verklighet eller låtsasvärld skapad med digital teknik, i vilken användaren upplever sig vara och agera. Ett VR-headset eller VR-glasögon spänns fast framför ögonen.

MHF har gjort en förstudie som har undersökt möjligheterna att påverka människors attityder och vanor kring alkohol och droger i trafiken med hjälp av VR-teknik. Förstudien har finansierats med projektbidrag från Stiftelsen Ansvar För Framtiden (SAFF).

– MHF har alltid arbetat med att försöka påverka människor att köra nyktra. Det har vi gjort med olika metoder och projekt, säger Lars Olov Sjöström, trafiksäkerhetschef för MHF.

– VR-teknik kan ge oss möjlighet att arbeta med trafiksäkerhet på ett nytt sätt.

**I FÖRSTUDIEN HAR MHF** gått igenom tidigare forskning och erfarenheter av VR. Idag används tekniken bland annat inom vård, utbildning och påverkansinsatser.

– I de studier och den forskning vi har tittat på, har VR använts för att göra realistiska brandövningar, för att bota spindelfobi och för att påverka till en miljövänligare livsstil, berättar Lars Olov Sjöström.

– Det har också använts för att studera förarbete. Beteendet i den virtuella världen var samma som i verkligheten.

### Vad finns det för nackdelar?

– Ett problem är så kallad simulatorsjuka,



**VR-GLASÖGON.** MHF har i en förstudie undersökt möjligheterna att påverka människors attityder och vanor kring alkohol och droger i trafiken med hjälp av VR-teknik.

FOTO: SYDA PRODUCTIONS/MOSTPHOTOS

”Poängen är att ge en upplevelse av hur alkohol sätter ner körförmågan.”

som kan jämföras med åksjuka. Det uppstår när man upplever sig vara i rörelse, men i själva verket är stilla med sina VR-glasögon.

### Vad kostar VR-teknik?

– Tekniken varierar i pris, men är generellt sett billigare än en körsimulator.

**EN RATTFYLLERISIMULATOR** baserad på VR-teknik kan ge en känsla som liknar alkoholpåverkan. Föraren upplever saker som försämrade reaktionsförmåga, begränsad synfält, ökad bländningskänslighet och försämrade koordination.

– Poängen är att ge en upplevelse av hur alkohol sätter ned körförmågan, förklarar Lars Olov Sjöström.

– Alkohol påverkar olika individer på olika sätt. Tanken är att ge en avskräckande och realistisk upplevelse, för att få människor att tänka till och inte köra rattfulla.

Skillnaden mellan VR-teknik och en körsimulator är att VR ger en mer verklighetsnära upplevelse menar han.

– MHF har kontakt med ett svenskt företag som har utvecklat en rattfyllerisimulator baserad på VR-teknik. Den är tänkt att användas för trafiksäkerhetsutbildning i skolan, berättar Lars Olov Sjöström.

Simulatorn är tänkt att ge en känsla för hur dålig bilförare man blir av att vara alkoholpåverkad.

– Man kan säga att det är en mer avancerad variant av så kallade promilleglasögon, som MHF använder. Promilleglasögonen ger en upplevelse av alkohol- eller drogpåverkan, förklarar han.

**MHF DRAR I FÖRSTUDIEN** slutsatsen att VR kan användas för att påverka människors attityder och beteenden i trafiken.

– Vi tror att VR-teknik skulle kunna vara ett sätt att göra människor medvetna om risker i trafiken, konstaterar Lars Olov Sjöström.

– Det kan exempelvis handla om rattfylleri, hög hastighet eller bristande uppmärksamhet och distraktioner (till exempel trötthet eller mobilanvändande).

### Vad blir nästa steg efter förstudien?

– MHF vill fortsätta utforska det här området och kanske göra ett försöksprojekt, säger Lars Olov Sjöström.

– Det skulle till exempel kunna vara ett påverkansprojekt där vi använder en rattfyllerisimulator riktad mot gymnasieelever.

MARI HAGLUND

### PROMILLE-GLASÖGON.

MHF:s promilleglasögon är en föregångare till VR-teknik. Glasögonen ger en upplevelse av hur det är att vara alkohol- eller drogpåverkad.







# DU HAR INTE VILKEN VINDRUTA SOM HELST

Din vindruta skyddar mot mer än bara väder och vind. Den är en förutsättning för att säkerhetsfunktioner som trötthetsvarnare och autobroms ska fungera som det är tänkt. Har du fått ett stenskott eller börjar vindrutan bli sliten? Låt en auktoriserad Volvoverkstad laga eller byta den. Välkommen!

LAGNING AV STENSKOTT 100 KR\*



\*Med försäkring hos Volvia är självriskan 100 kr. Läs mer på [volvocars.se/vindruta](http://volvocars.se/vindruta)



# Danska rattfyllerister skickas på alkohol- och drogkurs

Den som stoppats för rattfylleri i Danmark måste gå en obligatorisk kurs om farorna med alkohol och droger i trafiken. 5 000 danskar deltar i utbildningen varje år, som är ett villkor för att få körkortet tillbaka.

**I DANMARK ÄR GRÄNSEN** för rattfylleri 0,5 promille och 1,2 promille för grovt rattfylleri. Motsvarande promillegränser i Sverige är 0,2 och 1,0. Nolltolerans för narkotika i trafiken gäller både i Danmark och i Sverige.

I Danmark måste den som har fått körkortet återkallat på grund av rattfylleri, drog-rattfylleri eller sjukdom gå en obligatorisk kurs, för att få körkortet tillbaka eller för att få ta om körkortet.

Under 2018 dömdes 7 931 personer för rattfylleri i Danmark. Motsvarande siffra för drograttfylleri var 8 404 stycken.

– ANT-kurserna är obligatoriska för alla som har fått körkortet indraget till följd av rattfylleri, om de vill köra bil igen, säger Vivi Dixen Möller, Region Syddanmark.

Karina Beck, Region Hovedstaden, och Vivi Dixen Möller berättade om ANT-kurserna på ett nordiskt drograttfylleriseminarium i slutet av förra året.

**ANT-KURSEN KOSTAR** 3 200 danska kronor, som deltagarna får betala ur egen ficka. ANT står för alkohol, narkotika och trafik. Det är fyra utbildningstillfällen på tre timmar per gång.

– Deltagarna får med sig kunskaper om alkohol och droger samt får lära sig om konsekvenserna av att köra påverkad i trafiken, förklarar Karina Beck.

– Målet med kursen är att minska risken för att personerna ska köra alkohol- eller drogpåverkade igen.



Vivi Dixen Möller, Region Syddanmark.

Karina Beck, Region Hovedstaden.



Lektion ett handlar om vilka fysiska, psykiska och sociala konsekvenser det kan få att köra påverkad av alkohol och narkotika. I kurstillfälle nummer två får deltagarna lära sig fakta om droger och alkohol samt om vilka effekter berusningsmedlen har på hälsan, beteende och relationer.

Lektion tre tar upp strategier för att undvika att köra påverkad eller i sjukt/nedsatt tillstånd. Kurstillfället tar också upp beteende och attityder i trafiken.

**PÅ DEN SISTA LEKTIONEN** får deltagarna information om hur det går till att ta körkortet och hur processen ser ut för att få tillbaka eller ta om körkortet efter ANT-kursen.

– Vi ser en ökning av andelen kursdeltagare som har stoppats för drogpåverkan, berättar Karina Beck.

– Ungefär 75 procent av deltagarna är dömda för alkoholrattfylleri och 21 procent för drograttfylleri.

87 procent av de som går kursen är män.

Av de deltagare som dömts för drograttfylleri, har nästan 70 procent tagit cannabis.

– 85 procent av de som går kursen är nöjda eller mycket nöjda med kursen och tycker att de har fått nya kunskaper, säger Karina Beck.

**NÄR EN PERSON SOM** har dömts för rattfylleri har deltagit i ANT-kursen och tagit om körkortet, är det inte bara att sätta sig bakom ratten igen i Danmark. Först måste personen delta i ett alkoholprogram under resten av återkallestiden för körkortet. Det skriver norska Motorföreren, som är MA Rusfri Trafikks medlemstidning.

I Sverige återkallas körkortet oftast i tolv månader vid rattfylleri och i 24 månader vid grovt rattfylleri. Svenska rattfyllerister som fått körkortet indraget kan ansöka om att delta i ett alkoholprogram. På det sättet kan personen få behålla sitt körkort genom att installera ett alkoholås i bilen och gå på läkar-kontroller.

MARI HAGLUND

## 85

Så många procent av dem som gått kursen tycker att de har fått nya kunskaper. De är nöjda eller mycket nöjda.

## Funderar du på att sälja bilen?

Vi säljer mer än 500 begagnade bilar varje vecka, till köpare i hela Europa. Allt du behöver göra är att knappa in registreringsnumret och lämna in bilen till oss. Kvdbil – en skönare bilaffär.

 kvdbil<sup>se</sup>



# KÖRKORT ONLINE.SE

## Körkortsteori & övningsfrågor

✓ Svenska   ✓ Engelska   ✓ Arabiska







## Lämna din bil i trygga händer

Hos våra verkstäder får du den omfattande MRF-garantin. Alla verkstäder som är MRF-an slutna arbetar efter MRFs reparationsvillkor, lämnar våra garantier och utför alla jobb fackmannamässigt. Det är en av många orsaker till att du får en tryggare resa med din bil.

[www.mrf.se/privatperson](http://www.mrf.se/privatperson)



I trygga händer

### VI HJÄLPER DIG!

- ✓ 0 KR SJÄLVRISK
- ✓ INGEN MIL-/ÅLDERSBEGRÄNSNING
- ✓ I HELA EUROPA

**VÄGHJÄLP** oavsett vilken vägassistans du väljer hos oss får du alltid hjälp direkt på plats, dygnet runt, året om inom Europa. Hos oss kan du teckna Vaghjälpp för bil, mc, husbil. Nu täcker våra vägassistanser även tillkopplat släp eller husvagn.

Vi tar dig hela vägen fram teckna idag!

[sbmforsakring.se](http://sbmforsakring.se)

VÄGHJÄLP Bil

**495** kr  
/år



**SBM**  
försäkring

- Försäkringar för dig som är ute på vägarna







1. När den gamla rutan ska lossas använder man en ståltråd som träs igenom den gamla limningen.

FOTO: STEFAN NILSSON

# Mattis – glasbytare i glesbygd

Det blir allt mer komplicerat att byta glasrutor på moderna bilar. Framförallt rutor som har kameror och annan elektronik som är en del av bilens säkerhetssystem. Men även sidorutorna kan vara besvärliga då det ibland krävs att hela dörrsidan demonteras. Vi tittade in hos Autoexpertens verkstad, Fröjds Motor AB, i Lessebo. Frågan är hur länge det går att göra de här jobben på verkstäder ute i glesbygden.

**DU KAN FÅ ETT STENSKOTT** på en grusväg, som egentligen är en del av en rallyslinga i de djupa småländska skogarna, och du kan få det på Essingeleden i Stockholm. Ett stenscott kan vara en bagatell men det kan också utvecklas till sprickor som betyder att din bil inte klarar besiktningen.

Mattis Olsson som är kundmottagare och ibland hjälper till i verkstaden på Fröjds Motor berättar att vindrutan är viktig på många sätt. Det finns möjlighet att rädda en skadad ruta genom att reparera ett stenscott i tid. Mattis är samtidigt rallyförare i SM

”Många kör runt med slitna rutor med sprickor i och det betyder katastrofalt dålig sikt i motljus en solig dag eller vid möten i mörker.”

och han har bytt mer än en ruta.

– Vindrutan är en viktig detalj ur säkerhetssynpunkt, säger han. Dels är den en del av karossens konstruktion och hjälper till att hålla karossen styv. Dels är det viktigt att rutan är fräsch för siktens skull. Många kör runt med slitna rutor med sprickor i och det betyder katastrofalt dålig sikt i motljus en solig dag eller vid möten i mörker.

**LESSEBO LIGGER MITT EMELLAN** Växjö och Nybro med fyra mil till båda städerna. Det är en stor fördel för de som bor i Lessebo att kunna lämna sin bil på den lokala verkstaden.

– Som det är idag kan vi inte byta vindruta på de senaste bilmodellerna där det krävs kalibrering efteråt, berättar Mattis, men vi har ett höjdarjobb därute i verkstaden.

Det visar sig att höjdarjobbet är en till det yttre något slitna VW Crafter med några år på nacken som fått en rejäl spricka i rutan. Det är en stor vindruta som ska bytas och den sitter högt upp så det krävs tre man för arbetet.

Mattis börjar med att ta bort motorhu-

ven och dra en ståltråd runt rutan. Ståltråden dras så att den går in i limmet som håller rutan när den spänns med ett speciellt verktyg. Han får hjälp av kollegan Mathias och tillsammans får de loss rutan på ett tiotal minuter. Sedan skrapas gammalt lim bort.

Nu har ju den här VW Craftern gjort ett antal mil så det visar sig att det finns rost bakom limmet och den måste slipas bort innan den nya rutan limmas på plats. Limmet fäster inget vidare på rost, så det blir till att slipa plåtrent innan den nya rutan läggs upp på en arbetsbänk och förbereds för montering.

– Bilen har stått inne över natten, säger Mattis. Så här års kan det vara riktigt besvärligt om det är kallt ute och bilen suger åt sig fukt när den kommer in.

**PÅ FRÖJDS MOTOR** använder man ett enkomponentslim som läggs i en relativt tjock fog runt rutan innan den lyfts på plats, enligt tillverkarens instruktioner. Även gummilisterna på den nya rutan behandlas, men då med ett medel som gör att de lättare följer plåtkanten på bilen vid monteringen.



FOTO: STEFAN NILSSON



2. Mattis Olsson granskar stenscottet som här har skapat en större spricka i rutan så att den måste bytas.



4. Rutan är lossad och Mattis får hjälp av Mathias Lagercrantz att lyfta ut den.



6. Alla gamla limrester måste skrapas bort innan primern läggs på och rutan med limmet lyfts på plats.



8. Gummilisten runt rutan får en lätt strykning med smörjmedel för att den lätt ska komma på plats mot plåtkanten.



10. Det gäller verkligen att rutan kommer helt rätt och då är det viktigt att ha ögon som håller koll både på ut- och insidan.



3. När ståltråden lagts runt hela rutan spänns den med ett speciellt verktyg som åter sig igenom den gamla limfog.



5. Gammal rost måste slipas ner tills det blir en plåten yta. Därefter läggs en primer på ytan där limmet på den nya rutan ska fästa.



7. Det krävs lite erfarenhet och en van hand för att lägga en lagom tjock limfog enligt tillverkarens instruktioner.



9. När det är dags att montera den tunga rutan är det bra att vara flera. Särskilt på en hög bil. Rutan måste komma rätt med en gång. Det går inte att skjuta runt den. Mattis får hjälp av Magnus Fransson (t.v.) och Mathias Lagercrantz.



11. Slutligen dras ett spännband runt rutan och rutramen för att limmet ska ligga under press medan det härdras i värmen inomhus under natten.

– Vi har valt det här limmet och vi låter bilen stå inne i värmen medan det härdras över natten, förklarar Mattis. Det har visat sig fungera bra. Både vi och kunderna har varit nöjda. Vi lägger den tjocka fogen för att det ska fylla ut ordentligt i plåtskarvar och andra ojämnheter som punktsvetsar. Vi lägger först en primer på plåt- och glasytan innan vi lägger limmet.

**FÖR ATT FÅ EXTRA TRYCK** mellan ruta och kaross, avslutar de med att dra ett spännband som trycker rutan mot karossen.

– Det där gör vi inte med alla bilmodeller, men här där det är en stor ruta väljer vi att göra det, fortsätter Mattis.

När rutan är på plats sätter vi oss ner och pratar både glas och rallybilar. Mattis kör SM med en fyrhjulsdriven Ford Fiesta. En potent fabriksbil.

– På rallybilen har vi laminerat glas i vindrutan, plastrutor på sidorna och vanligt glas i bakrutan. Allt enligt reglementet, berättar han. Helt klart händer det att vi får stenscott även på den men tack vare lamineringen går det att köra vidare.

– Som Autoexperter-verkstad får vi in flera olika bilmärken och det skiljer en hel del på rutorna, säger Mattis. Vindrutan är numera alltid laminerad och limmad glasruta, men vissa bilar har laminerat glas även i sidorutorna och monteringen här skiljer sig mellan modellerna.

**SIDORUTOR KAN KRÄVA** att mycket plockas bort innan man kan byta glas. Är rutan inte laminerad spricker den i tusen bitar och det blir ett omfattande städjobb vid bytet

**Hur ser det ut med glas i taket?**

– Det varierar från öppningsbara rutor som monteras i en egen rutram som i sin tur skruvas i bilen, till limmade panoramatak. De senare tycks hålla bra och är monterade som en bärande del på bilen. Hittills har vi inte fått in något sådant att byta, men öppningsbara tak har vi bytt några stycken.

**Några tips till bilägarna?**

– Framför allt vill jag tipsa om att laga stenscott i tid innan rutan spricker. Vi lagar genom att borra hål, suga ut till vakuum, värma för att driva ut fukt och sedan spruta in lim innan vi härdras det med uv-ljus. En bra metod som bara kostar ett par hundralappar i självrisk och hindrar att stenscottet sprider sig så att hela rutan måste bytas. Då handlar det om runt 1 500 kronor i självrisk. Allt beroende på vilket försäkringsbolag kunden har.

STEFAN NILSSON



# G A R A G E

VI LEVERERAR GARAGE  
SOM ALLA KAN BYGGA.

DESIGNA DITT GARAGE PÅ  
[arcticwood.se](http://arcticwood.se)

Rita ditt garage  
enkelt och gratis



ARCTIC WOOD

## Längta bort...



Eura Mobil Integra 890  
**1 589 000:-**

ALL INCLUSIVE

Ingår: Solcell, Markis,  
Cykelställ, TV/DVD,  
Automat, AL-KO, 180 hk



McLous Nevis 300  
**829 000:-**

ALL INCLUSIVE

Ingår: Solcell, Markis,  
Cykelställ, TV/DVD,  
Golvvärme, Truma 6EH

Välkommen på **Husbil Stockholm 2020** på Kistamässan 6-8 mars! Läs mer på [husbilsthlm.se](http://husbilsthlm.se)



Alingsås  
Kungsängen  
Lomma  
Karlstad  
Uddevalla

Hol Hakelid 21 0322-63 00 52  
Mätarvägen 3B 08-410 790 90  
Järngatan 39 040-30 49 00  
Blekegatan 4 054-15 15 90  
Kurödsvägen 22 0522-64 65 90



Autohallen  
Husbilar.se

# Vad skymtar egentligen



Olika emblem eller logotyper i fronten är signaler för att känna igen ett visst bilmärke. En av de mest kända är stjärnan hos Mercedes-Benz. Men betyder den också något? Hur är det med andra bilmärkens logotyper och vilken är egentligen äldst? Här tittar vi lite närmare på historien bakom några av dem – och vi börjar med "Merca-stjärnan".

AV MIKAEL LINDBERG

## Två blir en

Redan 1890 startade Gottlieb Daimler sitt företag Daimler-Motoren-Gesellschaft (DMG). Tre år senare gjorde Carl Benz likadant (Benz & Cie).

Gottlieb Daimler avled 1900 och chefsingenjören Wilhelm Maybach tog över företaget. I den vevan anställdes racingfantasten Emil Jellinek, vars dotter hette Mercédès. Emil tävlade under pseudonymen Monsieur Mercédès och namnet registrerades inom DMG.

Den treuddiga stjärnan registrerades som varumärke 1909. Historien berättar att Daimler en gång ritat en sådan stjärna på ett vykort till sin hustru på 1870-talet för att visa var han bodde.

Carl Benz å sin sida använde en lagerkrans kring namnet – en fingervisning av Benz tävlingsframgångar. Varumärket registrerades 1910.

Bägge företagen byggde bilar och tävlade även mot varandra. Under den ekonomiska krisen i Tyskland i början av 1920-talet, bestämde de sig för att gå ihop, vilket gjordes 1926. De två emblemen slogs samman – stjärnan från Daimler med lagerkrans runt från Benz, vilket bilden från den tiden visar.

Mercedes-stjärnans tre uddar symboliserar förresten motorns överlägsenhet i luften, på havet och på land.



**PEUGEOT**  
MOTION & EMOTION

## Heraldiskt lejon

Ett lejon står som grund för franska Peugeot. Det är också världens äldsta företagslogotyp, registrerad i slutet av 1858. Redan 1847 kunde man se ett lejon på produkter som kaffekvarnar och cyklar tillverkade av familjen Peugeot. Lejonets tänder står för styrkan och den böjda ryggen för smidighet i produkterna. Ja, och ett lejon som jagar är förstås även snabbt.

Att det blev just ett lejon, kommer från det franska området Franche-Comté i östra delen av landet. Deras heraldiska vapen var just ett lejon.

Den första Peugeot-bilen tillverkades 1889, men det var först 1948 som lejonet blev emblem.



**SUBARU**

## Astrologifronten

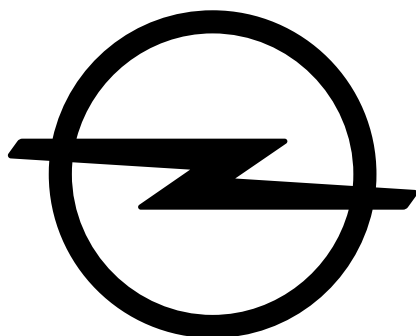
Det är inte svårt att se ett antal stjärnor i Subarus logotyp. Men de är inte vilka stjärnor som helst, utan snarare en stjärnbild – Plejaderna. Just Subaru betyder också Plejaderna på japanska.

De sex stjärnorna står för de fem bolagen som tillsammans bildar det sjätte bolaget – Fuji Heavy Industries. Eftersom Subaru även betyder förena sig, passade det bra när bolaget bildades 1953.

I den japanska astrologin, representerar stjärnbilden Plejaderna pånyttfödelse och styrka.



# en där i grillen?



## Gammal, men inte äldst

Tyska Opel grundades 1862 av Adam Opel och tillverkade då symaskiner. Ett par decennier senare började man göra höghjuliga cyklar, för att börja bitillverkningen 1899. Den första egna bilen visades 1902. Vid den här tiden fanns inte någon logotype som den idag, utan snarare bara bokstäverna A och O i stilistisk stil.

Blixten i emblemet kommer från lastbilen Opel Blitz (blixtn på tyska), som blev något av en succé på 1930-talet och framåt.

Blixten har även en annan betydelse – som bokstaven Z i zeppelinare. 1935 kom Opel Olympia och för att fira den 500 000:e Opeln, och som reklamjippo för sommarspelen i Berlin 1936, fraktades en Olympia Cabrio-Coach med luftskeppet Hindenburg från Berlin till Rio de Janeiro.

Ringens runt Opel-emblemet är därmed en av de olympiska ringarna.



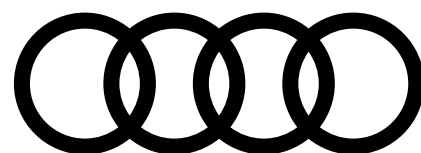
## Laddad med symbolik

Supersportbilen Lamborghini torde inte behöva någon närmare presentation, men deras emblem döljer en hel del symbolik. Grunden är en svart sköld, i ovkant står bilfabrikatet och under den välkända tjuren – bägge i guld, liksom kantlinjen runt skölden.

Det var grundaren, italienaren Ferruccio Lamborghini som skapade logotypen. Svart representerar kraft och status och guld står för lyx och rikedom. Det är faktiskt de enda två färgerna i logotypen.

Tjuren har, liksom kantlinjen, olika guldtoner vilket ger dem ett tredimensionellt utseende. Varför det blev just en tjur har flera förklaringar – förutom att djuret representerar kraft, dominans och inte minst en rejäl portion farlighet.

För det första föddes Ferruccio 28 april 1916, en period i zodiaken som är Taurus (tjur på latin) och som vi kallar för Oxens stjärntecken. För det andra var Ferruccio Lamborghinis också mycket intresserad av tjurfäktning. Det kan man även se i flera av Lamborghinis modellnamn, som liknar namnen på berömda tjurar från Spanien. Vi kan som exempel nämna Miura, en känd ranch för uppfödning med tjurar som Murciélagos, och Gallardo.



## Inte bara ringar

Ringarna står för de fyra bilfabrikanterna som gick ihop 1932 och bildade Auto Union. Första ringen står för Audi, den andra för DKW, den tredje för Horch och sista ringen – Wanderer.

Horch började sitt företag i början av 1900-talet, och det var hans namn som senare blev Audi – på lite omvägar. Horch på tyska översätts till lyssna, vilket på latin blir audi.

Företaget Wanderer började också tillverka fordon i början av 1900-talet, först motorcyklar och sedan bilar. Mc-tillverkningen blev sedan fabrikatet JAWA, där de två sista bokstäverna härleds till Wanderer.

Likheten med de olympiska ringarna är ingen tillfällighet. OS i Berlin 1936 blev startskottet för logotypen, som därmed stod för framgång och seger. Som parentes kan nämnas att Olympiska kommittén senare anmälde Audi för varumärkesintrång – och förlorade.



## Det svenska järnmärket

Många vet säkert att Volvo betyder Jag rullar, på latin. Kort, enkelt och lätt att uttala. Något annat som rullar är kullager, närmare bestämt från SKF, som var medfinansierad när personbilarna började serietillverkas 1926.

I samma veva behövdes en logotyp, och valet föll på det kemiska tecknet för järn. Sverige var vid den här tiden känd för sin järnhantering.

Tecknet står också för planeten mars, liksom krigsguden, i romarriket. Därav är tecknet även en symbol för maskulint genus.

Bandet som går tvärs över grillen har faktiskt ingen mer betydelse än att få symbolen att sitta på plats.

## Honda CRF 1100L Africa Twin/Adventure Sports:

# För grus och äventyr

Honda har gjort en rejäl uppdatering av sin Africa Twin. Dessutom har de bytt plats på modellerna så att standardversionen numera står för grusåkat medan den tekniskt avancerade Adventure Sports tar dig på långresan.

**DEN FÖRSTA MODELLEN,** Honda XRV 650 Africa Twin, såg dagens ljus redan 1988 som en direkt följd av att Cyril Neveu och Gilles Lalay två år tidigare blivit etta respektive tvåa i Paris-Dakarrallyt på varsin specialbyggd Honda.

Gatversionen blev genast en succé och redan 1990 ökade motorn med 100 kubik. Därefter tillverkades XRV 750 med regelbundna uppdateringar ända fram till 2001. Vid det laget hade Honda sålt över 73 000 enheter.

Så där 15 år senare, när kategorin äventyrshojar blivit en riktig storsäljare, var det hög tid för en comeback. 2016 lanserades således CRF 1000L, men med en parallelltwin i ramen i stället för förfaderns V-twin.

Det dröjde inte längre än till 2018 innan modellsyskonet Adventure Sports dök upp med större tank, ride-by-wire, längre fjädringsväg och en sitt-höjd så hög att man nästan behövde stege.

Och nu, till 2020, kommer nästa uppdatering, fast det blir tvärtom. Basmodellen CRF 1100L blir den mer offroadanpassade medan Adventure Sports byggts för längre resor på såväl asfalt som grus.

**CYLINDERVOLYMEN HAR VUXIT** från 998 till 1 084 cc och maskinen har fått en effektökning med sju procent till 102 hästkrafter vid 7 500 varv/min. Även vridmomentet har ökat med sex procent till 105 Newtonmeter vid 6 250 varv/min. Motorn är för övrigt Hondas första Euro 5-anpassade.

På fjädringssidan hittar vi fullt justerbara dämpare från Showa och på Adventure Sports erbjuds även elektronisk justering.

Även aerodynamiken har fått sig en tillsnygning. Ramen är ny, varav en helt ny bakram i aluminium gjort att sadelbredden kunnat minskas med 40 millimeter.

För alla med kortare ben är det dessutom positivt att sitthöjden sänkts till 850 millimeter även på Adventure Sports.

Båda modellvarianterna levereras med 21-tums ekerfälgar fram och 18 tum bak. Dock med skill-



**OMBYTTA ROLLER.** Vanliga CRF 1100L är nu den version som anpassats för mest grusåka. Lägre kåpglas och uppdaterad design ger ett tuffare utseende. Erbjuds även med DCT.

naden att det är slanglöst som gäller på Adventure Sports.

Om vi riktar blicken mot instrumenteringen hittar vi en 6,5-tums TFT-display och en liten LCD-ruta med de viktigaste funktionerna. En bra finess är att den förstnämnda har pekfunktion, men bara vid stilla-stående.

Om du vill koppla upp din mobil går det bra via Apple Car Play. Hojen är även utrustad med fyra körprogram, plus två som du ställer in själv.

Listan på elektroniska tillbehör kan göras lång med exempelvis kurv-abs, 3-stegs stegringskontroll, bakhjulsluftsreglering, 7-stegs greppkontroll (HSTC) och farthållare.

Många av finesserna kan vi tacka den lilla magiska lådan från Bosch som kallas IMU (Inertial Measurement Unit) för. Den håller reda på hojens vinklar med hjälp av sex gyron som kommunicerar med en central databox.

**FÖRSTA DAGEN ÄGNAS ÅT** att landsväggasa Adventure Sports med elektronisk fjädring. Andra dagen ska vi växla över till en vanlig "Affe" med standardfjädring.

Så fort vi kliver på märks att sittställningen gjorts lägre. Även den smalare dynan är en positiv upp-

datering. Känslan av att man sitter "i" hojen infin- ner sig så fort vi rullar ut i den sardinska morgon- rusningen.

Vi börjar direkt leta efter kopplingen, dagens första pass kör vi nämligen med Hondas automatiska DCT-låda. Det känns ovant eftersom reflexerna sitter i ryggmärgen. Som tur är finns det en plus- och minusknapp för växlar på vänsterhandtaget. Men redan efter några mil låter vi växellådan göra jobbet helt på egen hand, för den gör det riktigt bra.

**DET DRÖJER INTE LÄNGE** förrän den nya motorn får leverera allt den orkar ända upp till varvstopp. I högre hastigheter märks det att hojen blivit stabilare och mindre vindkänslig. Det kan vi främst tacka den nya elektroniska fjädringen för. Den är rent av en av de bästa vi provat i den här hojkategorin och de förprogrammerade inställningarna är så bra att ingen vidare justering behövs.

Efter många kurviga mil är det dags för dammiga grusvägar uppe i bergen. En lätt knapptryckning aktiverar offroadläget. Fjädringen ställs om och det gropiga underlaget märks knappt av. Fjädringsvägen på 230 millimeter fram och 220 bak är fullt tillräcklig.

Men Adventure Sports är fortsatt en tung hoj





**SPORTIGA ADVENTURE.** Högre ruta, handtagsskydd och större tank är kännetecknen för Adventure Sports. Elektronisk fjädring kan endast fås på denna modell.



Ett komplett väskpaket är ofta nödvändigt vid längre resor. Ett av många originaltillbehör som erbjuds.



Det är mycket information som ska få plats på den 6,5 tum stora TFT-skärmen. Touchfunktionen fungerar enbart när du står stilla.



Bromsarna känner vi igen från den tidigare AT:n. Dubbla 310 mm skivor med fyrkolvssok från Nissin ger bra känsla och är fullt tillräckliga. Avstängbar ABS.



LED-belysningen med DRL är numera standard. De båda "kurvljus" tänds vid nerlägg. Extraljuset är tillval.

trots sin bantningskur. Körklar vikt är 250 kilo (DCT-versionen) och trots grusambitionerna trivs den bäst på asfalt, i synnerhet om man önskar addera packning och passagerare.

Adventure Sports stoltserar dessutom med en 24,8-literstank, jämfört med standardversionens 18,8 liter. Enligt Honda ska Adventure-tanken räcka till drygt 50 mils körning, men det tvivlar vi på eftersom hojens färdator under testdagen visar en förbrukning på 6,5 liter per 100 km.

**MORGONEN EFTER ÄR DET** hundraprocent grusåkning som gäller. Redan efter några kilometer blir skillnaden mellan modellerna uppenbar. "Vanliga" CRF 1100L är betydligt smidigare att tygla på de bitvis tuffa grusvägarna. Tyvärr erbjuds inte elektronisk fjädring på den.

Däremot kan man välja mellan manuell låda och DCT. Det tar ett tag att vänja sig vid automatlådan på grusunderlag, men det går att lära sig, även om vi föredrar manuell.

Provkörningen går mot sitt slut och vi kan konstatera att en bra modell har blivit ännu bättre. Det enda vi inte kan förstå är varför de har varit så försiktiga med att ta ut mer effekt ur den roliga och bottenstarka maskinen. Men som Hondas projektledare Kenji Morita säger: "Effekt är inte allt, det ska vara en motor som fungerar under alla förhållanden och på alla underlag".

Vi är beredd att hålla med honom till viss del. Men om vi hade åkt fullastad och med passagerare hade det uppskattats med ett femtontal hästkrafter till samt kardandrift, i alla fall på Adventure Sports.

**JOACHIM CRUUS**

## KORTFAKTA

**HONDA CRF 1100L**

**AFRICA TWIN/**

**ADVENTURE SPORTS**

**Pris:** Från 179 900 kr.

**Färger:** Röd, svart, mattsvart, tricolor.

**Importör:** KGK Motor AB.

**Motor:** Vätskekyld parallelltwin, SOHC, 270° tändföljd.

**Cylindervolym:** 1 084 cc.

**Borr x slag:** 92 x 81,5 mm.

**Angiven effekt:** 102 hk (75 kW) vid 7 500 varv/minut.

**Angivet vridmoment:** 105 Nm vid 6 250 varv/minut.

**Transmission:** Fler-skivig vätkoppling, 6-växlad / 6-växlad DCT, kedja.

**Ram:** Vaggram i stål. Sving i aluminium.

**Hjulbas:** 1 575 mm.

**Fjädring fram:** 45 mm inverterad teleskopgaffel, fullt justerbar, 230 mm fjädringsväg.

**Fjädring bak:** Monodämpare, fullt justerbar, 220 mm fjädringsväg.

**Bromsar fram:** Dubbla 310 mm skivor, 4-kolvssok, abs.

**Bromsar bak:** 256 skiva, 1-kolvssok, abs.

**Däck fram:** 90/90-21.

**Däck bak:** 150/70-18.


**Vikt:** 238 kg (körklar), 248 kg (DCT).

**Sitthöjd:** 850 mm.

**Tankrymd:** 18,8 / 24,8 liter.



# Höjdarställe för skidor



**Häng med på en färd längs slingriga alpvägar till världens högst belägna motorcykelmuseum som ligger mitt bland pisterna i Obergurgls vidsträckta skidsystem. Grannen Sölden lockar med James Bond-tema – på än högre höjd.**

**ATT BILA FRÅN INNSBRUCK** till Obergurgl, längst in i Ötztal, är en högst vilsam resa på knappt två timmar. En färd som slutar med slingriga alpvägar som letar sig fram mellan djupa dalgångar och höga berg.

Skidområdet bjuder på flera 3 000-meterstoppar, med ett effektivt liftsystem som gör att det sällan uppstår liftköer. För den som gillar offpist finns fina ytor nära liftar och backar.



# r, mc och James Bond

FOTO: DOMINIC EBENT/ÖTZTAL TOURISM

FOTO: CENNETH SPARBY



**SNÖGLÄDJE.** Obergurgl bjuder på snö och pister i mängd.



**BONDFEBER.** Ett besök på 007 Elements i Sölden är ett måste.



**NOSTALGIA.** I Hochgurgl ligger världens högst belägna mc-museum.

**SJÄLVA BYN LIGGER PÅ** 1 900 meters höjd, 14 kilometer från den betydligt mer kända skidorten Sölden, som jag passerar på min väg. Närmsta skidgranne är Hochgurgl, ytterligare några hundratals höjdmeter upp, med en handfull hotell och pensionat längs bergssluttningen.

Hochgurgl lockar dessutom med världens högst belägna motorcykelmuseum, och det är en av anledningarna till att jag är här. I en futuristisk och arkitektonisk djärv byggnad finns en stor samling rariteter att skåda, som lockar mc-entusiaster från hela världen – året runt.

Och de äventyrliga museifantasterna får än mer lystmäte i Sölden, där James Bond hyllas med ett eget spektakulärt museum på en av bergstopparna, med två glaciärer som närmsta grannar.

**SOLEN LYSER FRÅN EN** klarblå marshimmel när jag checkar in på spa-hotellet The Crystal. Med förbokade hyrskidor och liftkort antrar jag pisterna i ett nafs, tillsammans med skidläraren Gerd Falkner.

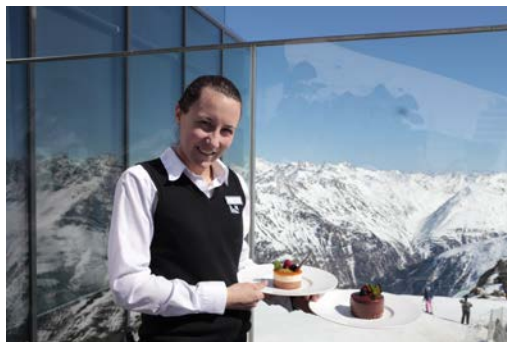
Det har snöat en del under natten, och väl vid liftens slut nära det 3 000 meter höga Festkogel, bjuds vi på en maffig vy över alp-panoramats.

– Det är en storslagen miljö, som jag aldrig ledsnar på. Och vi har alltid gott om snö under vintrarna, tack vare den höga höjden, konstaterar Gerd.

Här har det funnits skid- och vandrings-turism sedan slutet av 1800-talet. Edelweiss hotel slog upp sina portar 1889, och sedan dess har turismen växt sakta men säkert.

– Den första liften byggdes dock först efter andra världskrigets slut, berättar Gerd där vi står och blickar ut över omgivningen, med italienska Dolomiterna likt en dallrande hägring vid horisonten.

**VI TAR ETT PAR RIKTIGT** långa åk innan det är dags för kabinbanan Top Express över till grannbyn Hochgurgl. En tvärgående transport över två dalgångar. Målet är en sen lunch på Top Mountain Star – så högt man kan komma i systemet. Och visst är det en häftig känsla att njuta av nystekt fo-



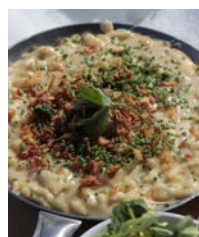
Restaurang ice-Q frestar med gastronomi på hög nivå.



Mums med skaldjursgryta, aioli och grillat lantbröd.



Och varför inte tre små desserter att njuta av till kaffet?



Klassisk knödel i het panna.



Bakverk med passion och hallon.

rell och kalvschnitzel med ett 360-gradigt alp-panorama framför oss.

Vi avslutar sedan eftermiddagen med ett långt åk ner till motorcykelmuseet för en träff med Attila Scheiber, som tillsammans med tvillingbrodern Alban förverkligat sin dröm. De driver hotell, skidskola, restauranger och liftar, och är sedan våren 2016 även stolta museiägare.

– Som hängivna mc-åkare har vi under många år samlat på ikoniska märken, och den här byggnaden gör dem rättvisa, säger Attila och bjuder på en tur genom de två våningsplanen.

Det handlar om 3 000 kvadratmeter fylld med rik mc-historia och en populär restaurang. 250 motorcyklar från närmare

hundra tillverkare säger något om bredden.

Här finns flera rariteter, som en mer än hundra år gammal Harley-Davidson och en lika gammal välbevarad tjeckisk Laurin&Klement. För att inte tala om välpolerade rariteter i form av Indian, Triumph och Benelli. Klassiska mopedmärken står även på parad, med Puch och Zundapp i täten.

**SNÖSKOTRAR OCH SNÖVESSLOR** med skidhistoria finns självklart representerade, liksom nostalgia i form av gamla bensinstationer och svartvita bilder från motorcykeltävlingar i regionen.

Attila berättar också om skötebarnet ”Timmelsjoch High Alpine Road”, som



GLASKONST. Den futuristiska byggnaden finns på 3 000 meters höjd



Svenska Tält i Dorotea AB  
Timmervägen 5  
917 32 Dorotea  
0942-10815  
info@svenskatalt.se  
www.svenskatalt.se



Mattanpassade Sidor & front till Er husbilsmarkis



FOTO: CENNETH SPARBY



i Sölden och rymmer restaurang ice-Q. Bondmuseet och kilometerlånga pister är närmsta grannar.



PANORAMA. Allra högst upp i Obergurgl kan du skåda långt in i Italien.

han och brodern äger och underhåller.

– Den sex mil långa och slingriga vägen från Ötztal och Hochgurgl till orten Meran i Sydtyrolen hyllas av motorcykelåkarna, berättar Attila. Den är öppen från slutet av maj till och med oktober.

Vägen tar knappt två timmar att köra och är ett perfekt sätt att färdas från kargt alpklimat till grönskande vingårdar i söder.

Nästa morgon är det Sölden och James Bond som gäller. Det tar inte mer än knappa halvtimmen att köra dit. Gerd är entusiastisk inför dagen.

Skidåkning på glaciären är fantastisk, och när vi är så här pass tidiga är det sällan köer till liftarna.

Sölden är poppis bland skandinaver, i

synnerhet danskar och svenskar. Det är en skidort som erbjuder breda och branta pister, som gjorda för vida carvingsvängar.

**VI SIKTAR IN OSS PÅ** den stora Tiefenbachglaciären, där vi från den 3 300 meter höga toppen kan skåda mäktiga Wildspitze badande i sol. Det är Tyrolens högsta berg, som mäter hela 3 774 meter över havet.

– Jag ledsnar aldrig på den här vyn, säger Gerd med ett belåtet leende och guidar mig under förmiddagen genom pisterna utför Tiefenbach och Rettenbach-glaciärerna. Glaciärerna binds samman av en skidtunnel.

Vi transporterar oss sedan vidare till berget Gaislachkogel, numera känd som en

# 9

Så många utställningshallar har James Bond-museet vid Gaislachkogel.

spelplats för James Bond. Här på den 3 000 meter höga toppen tampades skådisen Daniel Craig med skurkar under produktionen av "Spectre", som hade premiär 2015. Museet öppnade sommaren 2018, och nu vallfärdar Bond-fans till Sölden för att ta del av "007 Elements".

**MUSEET HAR NIO HALLAR** där man som besökare förflyttas till filmens värld, guidad med säker hand av miss Moneypenny.

Gerd och jag börjar med en lunch på restaurangen "Ice-Q". En kubistisk byggnad i glas och sten, där vi på solterrassen njuter av en tre-rättersmeny med både skaldjur och lamm. Det är vindstilla och skidjackorna åker av i värmen.

**Flatmo**  
Textila inredningar

**DYNOR - RESÅRMADRASSER  
BÄDDMADRASSER - MATTOR**

[www.flatmo.se](http://www.flatmo.se) 0696-400 95 [info@flatmo.se](mailto:info@flatmo.se)





**TIDSRESA.** För den nostalgiskt lagda är det en fröjd att skåda motorcyklar och mopeder, som Benelli Sei (världens första serietillverkade sexcylindriga motorcykel), samt klassiska märken som en NSU Quickly och en Zündapp Combimette – med glänsande lack och krom med lyster.



**MÅNGFALD.** Museet bjuder även på gamla snöskotrar som den här original-Ski-Doon, en cool BMW från 1949 som tävlat i Formel 2 och mc-konst i mängd på väggar och tak i den populära restaurangen.

Danskarna Mette och Niels Andersen sitter vid bordet bredvid. De har bilat ner från Köpenhamn till Österrike för att under tio dagar skida i Sölden, Obergurgl och St Anton.

– Vi är både trogna Bond-fans, och det är andra gången vi besöker museet den här veckan, säger Mette.

– Dessutom kör vi motorcykel, så det har även blivit ett besök på museet i Hochgurgl. Vilken nostalgitripp att kolla in alla gamla hojar, konstaterar Niels med ett skratt.

**”Vilken nostalgitripp att kolla in alla gamla hojar.”**

**Niels Andersen,**  
dansk turist

Vårt timplånga besök på ”007 Elements” sker med guide, där vi verkligen får uppleva Bondkaraktärerna på ett minst sagt levande sätt, genom filmer, 3D-animationer och interaktiva skärmar. Det är en klart häftigt känsla att få ta del av hur de vilda scenerna i Sölden skapades, med kraschade bilar och flygplan.

**SENT OM AFTONEN** är vi tillbaka i Obergurgl. Dags för lite värme. The Crystal Hotel satsar på stort spa med flera bastuvarianter, pooler och kurortsbehandlingar. Att

simma utomhus i det heta, ångande vattnet och skåda en begynnande stjärnhimmel är en god avslutning på skiddagen. Nu väntar en middag på Salz and Pfeffer. Ett klassiskt stekhus, som lockar med idel lokala produkter från dalgången.

I morgon väntar än mer äventyr i St Anton – skidåkningens vagna. Den gamla populära ”svenskorten” knappt två timmar med bil från Obergurgl lockar även med stilfullt skidmuseum för vetgiriga resenärer.

**CENNETH SPARBY**







## Twin 2020. Den nya generationen.

Fly vardagen och möt äventyret i prisbelönta Twin Vans från Adria. Exklusiv design med takfönster, Sky-lounge och hytt-loft i ett brett urval av planlösningar. Twin har höga specifikationer med innovativa lösningar för kök, badrum och förvaring. Finns i Supreme, Plus och nya Axess-modeller med upp till 11 planlösningar och plats för upp till 4 personer.

**Inspirerande äventyr sedan 1965.**



SUPREME

PLUS

AXESS



UPPTÄCK MER  
[inspirations.adria-mobil.com/8/se/](https://inspirations.adria-mobil.com/8/se/)

Så många äventyr,  
så många berättelser.



ADRIA.SE



#INSPIRINGADVENTURES





**SKIDVETERAN.** Skidklassikern St Anton ligger nära. Här driver skidfantasten Gunnar Munthe pensionatet Reselehof. Han tar gärna en skidtur med gästerna.

#### LITE MER OM:

##### SEVÄRDHETER

- Obergurgl och Hochgurgl är Österrikes högst belägna skidorter, och bjuder tillsammans med Sölden på mer än 250 km pist och drygt 70 liftar. Gemensamt liftkort gäller, så att du kan variera skidåkningen under en vecka. För mer info kring boende, aktiviteter och pister se: [www.obergurgl.com](http://www.obergurgl.com)  
[www.soelden.com](http://www.soelden.com)

- Lägg minst en eftermiddag på att besöka **motorcykelmuseet**, gärna i kombination med lunch eller middag på husrestaurangen. [www.crosspoint.tirol](http://www.crosspoint.tirol)

- **007 Elements** är ett annat måste under skidveckan. Boka biljetter i god tid, i synnerhet under högsäsongen vintertid. [www.007elements.soelden.com](http://www.007elements.soelden.com)

##### MISSA INTE!

- Skidklassikern St Anton ligger knappt två timmars bilresa bort. Här finner du Österrikes största skidsystem. Sedan ett par år tillbaka är orten sammankopplad med Zurs-Lech, vilket ger oanade skidmöjligheter, med ett 90-tal liftar och mer än 300 km med pister.

- Allra bäst bord du på mysiga Reselehof, som drivs av värdparet Gunnar och

Marie Munthe. Gunnar är en legend i St Anton. I mitten av 1970-talet köpte han pistkrogen Krazy Kanguruh, som under årtionden lockat horder av svenskar just för after-skin. Men numera satsar han på pensionatsverksamhet i en av byns äldsta byggnader. Har du tur kan du bli guidad av Gunnar i backarna om du frågar snällt. [www.stantonamarlberg.com](http://www.stantonamarlberg.com)  
[www.skiarlberg.at](http://www.skiarlberg.at)  
[www.reselehof.com](http://www.reselehof.com)

**Gör snabbt om din pick-up till husbil under 30 minuter**



[www.skarosser.se](http://www.skarosser.se)

0942-512-90





Större spegel  
med större  
siktält  
– säkrare!

Nytt spegelhuvud  
med reflex för  
bättre synlighet

Snygg och skyddande  
kåpa för spegelfästet

# Säkrare (och snyggare) backspegel

**Bra Vision**

Scandinavia AB



[www.bravision.se](http://www.bravision.se)

# STARTA EN STUDIECIRKEL

Språk, hantverk, musik eller bokcirkel?  
Möjligheterna är oändliga!  
Starta din cirkel redan nu:  
[www.nbv.se](http://www.nbv.se)

**NBV**



## RYMLIG FÖRVARING. OCH EN REJÄL BESPARING.



### Den nya generationen

Husvagnar för livets alla faser med optimal  
komfort per investerad krona.

[WWW.HOBBY-CARAVAN.SE](http://WWW.HOBBY-CARAVAN.SE)

**Hobby**  
BUILT FOR LIFE



**SNYGG PRISVÄRD.** Tvåtonslack och en strömlinjeformad kaross får nya Captur att sticka ut i trafiken. På vägen är den helt klart en trevlig bekantskap. Väststadad förarmiljö med lite gladare färger och riktigt bra instrumentering, samt en komplett lista med förarstödssystem.

# En väl avvägd kompromiss

Högsta modet på bilfronten är den lilla suven. Bilen som egentligen är en lite högre halvkombi. Gränserna suddas ut allt mer när det gäller bilmodellerna och alla biltillverkare vill vara bäst på att bygga lite högre bilar med suv-stuk. Renault gjorde helt enkelt så att de höjde sin Clio, döpte den till Captur och kallar den en kompakt-suv.

**FÖR NÅGRA ÅR SEDAN** började suvarna bli allt mindre, lättare och mer bränsleeffektiva. Nytt rekord när det gäller bränsleeffektiva suvar som dessutom är överkomligt prissatta står Renault för som nu erbjuder sin Captur som laddhybrid. WLTP-förbrukningen ligger på 1,5 liter bensin/100 km.

Men körningens karaktär avgör. Kör du bara 3–5 mil per dag, klarar du dig med mindre än vad WLTP-siffrorna anger. Kör du enbart långresor, åker förbrukningen upp ordentligt.

För tjuo år sedan hade bensindrivna suvar en förbrukning på 15 liter bensin/100 km. Renault Captur laddhybrid drar på papperet bara en tiondel. Det låter fantastiskt men bakom de imponerande siffrorna döljer sig en verklighet där dagens kompakta suvar oftast saknar fyrhjulsdrevning och har avsevärt mindre dragvikt.

Renault Captur i senaste förpackningen kan enklast beskrivas som en höjd och rymligare Renault Clio med högre markfrigång.

Mycket av tekniken som förarstöd, säkerhet och instrumentering samt interiördesign är hämtade direkt från Clio och det är ett plus.

Exteriört är den stora överraskningen möjligheten att beställa bilen med tvåfärgslack. Hela 90 färgkombinationer erbjuds.

Till Sverige kommer tre olika bensenmotorer från den trecylindriga TCe 100 till de fyrcylindriga motorerna på 130 eller 155 hk.

Växellådorna är från en 5-stegad manuell, i kombination med den lilla motorn, till en 6-stegad manuell eller 7-stegad dubbelkopplingsautomat till de starkare motorerna. Några dieslar kommer inte att tas in till Sverige. Klart fräschast är laddhybriden som blir ett fjärde alternativ.

Renault Captur E-TECH, som den heter, är en tekniskt avancerad laddhybrid i en kompakt förpackning som förhoppningsvis får ett bra pris i Sverige.

**RENAULT HAR ANVÅNT SIG** av en avancerad styrning av de tre motorerna i bilen så att den 160 hk starka, fyrcylindriga bensenmotor används så lite som möjligt och i de lägena då den är som mest effektiv. Elmotorerna är en vanlig elmotor som driver bilen tillsammans med förbränningsmotorn och en kombinerad startmotor/generator.

Bilens styrsystem ser exempelvis till att bilen startas enbart på eldrivning och att bromsenergin vid bromsning återvinns med hjälp av den kombinerade startmotor/generator. Vid backning används enbart elmotorn.

Tack vare att 1,6-litersmotorn har kunnat byggas så enkelt som möjligt för att användas i sitt optimala varvregister, har teknikerna kunnat bygga hela det här paketet med lika låg vikt som 1,3-litersmotorn utan hybridteknik.

Växellådan är tekniskt avancerad och bygger på F1-teknik. Renault har verkligen gått längre än de flesta tillverkare för att skapa en bränsleeffektiv laddhybrid. Här är det bara Toyota som gått lika långt.

Tack vare en batterikapacitet på 9,8 kWh räknar Renault med att bilen ska klara 50 kilometers blandad körning enbart på el enligt nya WLTP-normen och 65 km i stadstrafik enligt samma norm. Topp hastigheten på enbart el är 135 km/t.

**VAD ÄR DÅ RENAULT CAPTUR** för en bil?

Kort beskrivet är den en kompakt suv där man använder all modern teknik för att hålla nere förbrukningen. Detta antingen med en snål trecylindrig motor på 100 hk, som är lättkörd men ingen racer i kombination med den femstegade växellådan, eller med avancerad laddhybridsteknik.

Priset för den trecylindriga börjar under 200 000 kronor. Körmässigt är den en väl avvägd bil vad gäller komfort och väghållning. Även utrymmet är en väl avvägd kompromiss med ett baksäte där tre åkande får plats och en smart halvkomobilösning med fällbart baksäte i 40/60-delning.

**STEFAN NILSSON**

## KORTFAKTA

### RENAULT CAPTUR TCE100

**Pris:** Från 184 900 kr.

**Motor:** Bensin, 3 cyl, 1,0 liter, Euro6.

**Effekt:** 100 hk/74 kW vid 5 000 varv/minut.

**Vridmoment:**

160 Nm vid 2 750 varv/minut.

**Prestanda:** Toppfart 173 km/h, 0–100 km/h: 13,3 s.

**Längd/bredd/höjd/axelavstånd:** 422,7/179,7/157,6/263,9 cm.

**Tjänstevikt/max**

**last/släp:**

1 190/561/1 200 kg.

**Garantier:** Nybil: 5 år.

Vagnskadegaranti: 3

år. Lack: 3 år. Rost-

skydd: 12 år (gäller

genomrostning).

Assistans: 5 år (hela

nybilsgarantin).

**Deklarerad förbrukning blandad körning (WLTP):**

5,5 l/100 km.

**CO<sub>2</sub>-utsläpp:**

133–144 g/km. 34 g/

km (NEDC BT) för

laddhybriden.

• Autobroms

• Alkolås

**+** Prisvärd Bra förarstödssystem Luftig snygg interiör

**■** Saknar fyrhjulsdrevning Begränsad last- och dragkapacitet Prestanda-modell saknas







KABE MADE IN SWEDEN



## Upptäck nya KABE 2020.



Vår strävan är att alltid ligga steget före med teknik och komfort utöver det vanliga. Med funktioner som höjer livskvalitén var du än befinner dig. Och när du lär känna din KABE, med alla dess genomtänkta detaljer, smarta lösningar och bekvämligheter, inser du helt och fullt värdet i den genomarbetade designen.

Alla funktioner, som till exempel isolering, ventilation, värmesystem och fönster, är av högsta kvalitet. Ergonomiskt formade soffor, ställbara sängar med spiralmadrass och flexibelt kök utan kompromisser är några exempel på komfort du genast upplever. Vi lägger mycket arbete på att ständigt utveckla våra husvagnar och husbilar, att alltid ligga i framkant och till och med steget före. För att kunna erbjuda dig som KABE-ägare det allra bästa – en husvagn eller husbil som håller högsta standard och exklusiv känsla inifrån och ut.

VÄLKOMMEN IN TILL DIN  
KABE-ÅTERFÖRSÄLJARE  
SÅ BERÄTTAR VI MER!

  
*Alltid steget före*

**KABE**

  kabehusvagnarhusbilar  
Hitta din återförsäljare på [kabe.se](http://kabe.se)



# Mobilt boende för äventyret



Närmast kameran den tvålågiga gasspisen med diskbänk. Till vänster toalett med dusch och i övrigt smart placerade skåp samt en sittgrupp för upp till fyra personer.



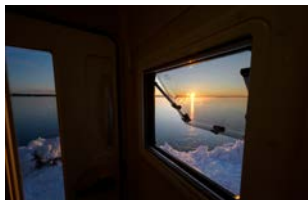
Detta är boendet för den som väljer att bo i den här campern. Alltid bäddad alkov med två fönster och takfönster samt en sittgrupp som går att bädda.



Utsikt från alkoven en tidig morgon vid Kvarken.



Garderob till vänster och längst in syns lite av pannan som håller campern varm. I mitten kyl- och frysskåp som håller maten kall.



Morgonutsikten över Kvarken var fantastisk. Notera att dörren är smal och fönstret litet.

Yttertemperaturmätaren i den VW Amarok jag kör visar på 18 minusgrader. Det är en gnistrande vacker vinterdag utanför Umeå. Vi som gillar det mobila boendet har oftast en förkärlek för att leta oss ut till havet eller till en insjö. Under en klar natt med månsken tar vi oss tid att njuta av utsikten ut över havet. På flaket står en varm camper för mobilt boende.

**DET MOBILA BOENDET** handlar oftast om antingen husbil eller husvagn, i vart fall i Sverige. Men campern har länge haft en trogen skara campare som inte gärna väljer bort sitt favoritboende. Campern är kort sagt en slags kompakt boendemodul man sätter på flaket på en pickup.

Det kompakta boendet fungerar riktigt bra i vildmarken och i riktig kyla. Här har campern samma heltäckande isolering som en helintegrerad husbil, och vi får upp temperaturen till önskade 20 grader ganska snabbt.

**HELT KLART FINNS DET** fördelar med en camper som gör om pick-upen till en husbil. Den tar dig längre in i de djupa skogarna och dessutom skapar den inte skapar någon WLTP-panik. Här är boendet lasten på en duglig terrängbil istället för att vara en lastbilsram som fått en boendemodul fast monterad. Vägtrafikskatten betalas för det utsläpp pick-upen står för olastad.

Fördelarna stavas naturligtvis också ekonomi för den som redan har en pick-up men det handlar också om ett lättkört fordon med korta överhäng och yttermått som faktiskt betyder att den går att parkera på stormarknaden eller på en flygplatsparkering.

**DEN STORA NACKDELEN** med en camper är utrymmet inne i campern. Den provkörda och provboddade campern från S-karosser i Dorotea har en stor sovplats i alkoven över bilens hytt.

Sovplatsen mäter 1 600 x 2 060 millimeter. Dessutom är sittgruppen bäddbar till en bädd som i huvudändan är 1 200 millimeter och i fotänden 900 millimeter bred. Längden är 2 000. Fyra personer kan alltså sova inne i campern.

Det som saknas är golvutrymme och här kommer vi in på prioriteringar och livsstils-

val. Det finns husbilar med golvutrymme som räcker för en hel breakdance-föreställning, men i campern är allt utnyttjat så praktiskt det bara går. Det häftiga är att man inte saknar någon utrustningsdetalj. Här finns toalett med dusch, golvvärme, tvålågig gasspis, kyl och fryss samt en hel del skåp för förvaring.

**EASY CAMPERN ÄR BYGGD** precis som en husbil eller husvagn, men här talar vi verkligen Compact living. Det här är inte ett mobilt boende för den som vill stanna på samma campingplats hela sommaren. Det här är det mobila boendet för den som vill upptäcka världen, och det oavsett om det är vinter eller sommar.

Det finns ytterligare två saker som är viktiga för vissa av oss som är seriösa med det mobila boendet. En pick-up har oftast en dragvikt på 3,5 ton, vilket betyder att du lätt får med dig en större båt efter ekipaget, om det är viktigt för dig.

Krocksäkerheten är också på topp eftersom du sitter inne i en komplett bil med allt vad det betyder av krocksäkerhet. Särskilt för de som sitter i baksätet, där man i en halvintegrerad husbil faktiskt sitter utanför stålhytten i de flesta fall.

**SÅ TILL FRÅGAN OM** hur det är att köra pick-up med camper på flaket. Det handlar om ett ekipage med fjädring som byggs för att klara tunga laster men också för att vara följsam mot underlaget vid terrängkörning.

Det betyder lång fjädringsväg och att ekipaget kan luta en hel del när det blåser, men samtidigt är det ett fyrhjulsdrevet ekipage som har tydliga fördelar när det är halt eller grusväg.

Kort sagt så vänjer man sig ganska snabbt vid att det känns när det blåser och börjar omedelbart inse att den här campern står på ett chassi som är stabilt byggt och tar dig igenom stormar där varken husvagn eller husbil skulle kännas tryggt.

Att bo i då?

**JAG ANVÄNDE ALKOVEN** och för mig som ensam övernattare var det verkligen gott om plats däruppe. Morgonen när soluppgången över Kvarken var på väg var definitivt en upplevelse då de ganska små fönstren färgades brandgula av solljuset





Solen är på väg att gå upp över Kvarken. Kallt vinterljus runt campern men det varma ljuset är på väg och inne i campern doftar det nybryggt kaffe.



Toalettrummet är både oväntat rymligt och oväntat välutrustat med både tvättfat, dusch och toalett.



Laga frukost en halvtimme innan soluppgången en klar vinterdag vid Kvarken är en riktigt unik och fin upplevelse.



Typiskt för resenären är den sista övernattningen innan man tar färjan ut i världen. Här lyser solen upp camperns sida och färjan väntar.

## KORTFAKTA

### EASY CAMPER EC 8LH-2.1 SE

Pris: 364 000 kr.

**Utvändiga campermått:** (l/b/h) 4 300/2 160/2 160 mm.

**Antal bäddar:** 2–5.

**Antal boende:**

Max 4 vuxna eller 4 + 3 om det handlar om tre barn.

**Vikt:** 705 kg. (beroende på utrustning).

**Värme:** Alde 3020 för gas och elpatron om du har tillgång till el. (plats för 2 st. 6 kg gasolfaskor). Golvvärme och radiatorer med luftspalt.

Isolering golv/tak/vägg: 40/30/30 mm.

**Färskvattentank:** 60 liter.

**Grävattentank:** 45 liter.

**Bränsleförbrukning:**

Räkna med en ökning av pickupens förbrukning med 3–5 liter/100 km helt beroende på hastighet.



Ekonomi  
Vinterkomfort  
Framkomlighet/  
körbarhet



Utrymme  
Begränsad yta med  
ståhöjd  
Små fönster

med en kallt blå inramning från den klara natten.

**TVÅ VUXNA SKULLE KUNNA** sova på den bäddbara sittgruppen med tre halvstora ungar i alkoven. Det är nog max. I det läget skulle familjen kunna åka på semester

i campern, men då handlar det om att ha ungar som håller sams.

Vi funderade också på sommaresemestern i ett varmare land. Det brukar bli olidligt i en alkov när solen värmt ett tag och den här är säkert inget undantag, men den har bra isolering och två takfönster.

Som ensamboende var det gott om utrymme till och med för frukostkaffet, äggen och marmeladmackorna samt datorn med nattens nyheter på det lilla bordet. Allt finns inom räckhåll i en camper och då menar jag saker som spisen, förvaringslådorna, vatten, kylan och frysen.

**STEFAN NILSSON**



## Husbilsmässan i Kista räddas

Det blir en mässa för husbilar och husvagnar i Stockholm trots allt, efter tidigare besked om att Caravanmässan i Kista inte skulle bli av denna vinter.

Autohallen Husbilar och Skoklosters Husbilar & Husvagnar har nu gått samman och samlat mer än ett 20-tal utställare, som presenterar en mängd nyheter från bland annat Adria, Carthago, Globecar, Karmann Mobil och Westfalia, under helgen 6–8 mars.

Målet är att skapa en naturlig mötesplats för det aktiva campinglivet, med upplevelser, föreläsningar, campingtillbehör, ny teknik, utbildning och inspiration.

Passa på att göra det till en späckad mässweek-end, då även "Allt för sjön" arrangeras i Älvsjö samma helg. För vidare info se [www.husbilsthlm.se](http://www.husbilsthlm.se)



## Campingturismen växer i Sverige

Turismen fortsätter att växa i Sverige. Totalt blev det 67,8 miljoner gästnätter 2019, en ökning med fyra procent eller 2,7 miljoner, jämfört med förra året. Under den senaste tioårsperioden har gästnätterna i Sverige ökat med omkring tre procent om året i genomsnitt. Campingen stod för 25 procent (17 miljoner gästnätter), en ökning med hela åtta procent. Det visar ny statistik från Tillväxtverket.

– Sverige behåller sin ställning som ett attraktivt turistland med besökare i hela Sverige. En stor del av ökningen beror på att allt fler svenskar reser inom landet. Vi ser också att vi får betydligt fler besökare från vissa

andra länder, däribland Tyskland, säger Kristian Seth, analyschef på Tillväxtverket.

Trenden med ett ökat resande från Tyskland till Sverige förstärktes under 2019. Gästnätter från Tyskland ökade med 11 procent jämfört med fjolåret till 3,4 miljoner vilket motsvarar 20 procent av de utländska gästnätterna.

Sett till totala volymer är det storstadslänen som toppar listan över mest besökta regioner i Sverige, Stockholms län med 15, 2 miljoner gästnätter, Västra Götalands län med 10,6 miljoner samt Skåne län med 6, 6 miljoner gästnätter.

# KABE RENTAL

Kontakta oss om du är intresserad eller vill ha mer information och prisuppgifter.

Telefon: 036-39 37 25  
E-post: [info@kaberental.se](mailto:info@kaberental.se)  
Webb: [www.kaberental.se](http://www.kaberental.se)

Hyr snabbt, enkelt och tryggt!



# HUGOS

## Husbilar

Vetlanda  
[www.hugoshusbilar.se](http://www.hugoshusbilar.se), 0383-185 50



Vi har egen verkstad, lack och snickeri.  
Vi utför all typ av rep. och ombyggnad.

Tex stödben, extravärmare,  
tillbehör, försäkringsjobb mm.  
Vi bygger kundanpassade bilar.

M E C A



## Forsbergs hakar på certifierad verkstad

Forsbergs Fritidscenter är en av de första att ansluta sig till den nya certifieringen "Certifierad Verkstad Husvagnar & Husbilar" – ett kvalitets- och miljöledningssystem framtaget av Husvagnsbranschens Riksförbund (HRF), i nära samarbete med SFVF, Sveriges Fordonsverkstäders Förening. För kraven på kvalitet och miljötankande ökar från branschens kunder.

Husvagn och husbil är ett oerhört klimatsmart sätt att semestra på och det känns viktigt att vi, som Sveriges största återförsäljare, bidrar till ett långsiktigt hållbarhetstänk under hela fordonets livscykel, säger Maria Valentin, vd för Forsbergs Fritidscenter.

Företaget har valt att certifiera alla verkstäder på de sju anläggningarna runt om i Sverige.



## Danmark nästa för First Camp

Campingkedjan First Camp satsar på Danmark, och förvärvat fyra danska campingar inför sommarsäsongen 2020.

Det handlar om destinationerna Bøgense Strand Camping och Hasmark Strand Camping på Fyn, samt Bösöre Strand Feriepark och Skovlund Camping. Sedan tidigare driver First Camp Lakolk Strand-Rømø.

Med totalt cirka 2 500 campingtomter och närmare 150 stugor i den danska

verksamheten blir First Camp därmed Danmarks största campingkedja.

– Närheten till kontinenten och de fantastiska miljöerna gör Danmark extra attraktivt, säger Johan Söör, vd på First Camp.

Danmark är också en viktig inkörsport till Skandinavien för campare i övriga Europa.

Med förvärvet får vi ett mycket starkt gästerbjudande i både Danmark och Sverige.

## Nu släpps campingbiljetterna till Elmia

Den 9–13 september är det dags igen för årliga Elmia Husvagn Husbil. Den största mötesplatsen i Skandinavien för alla med intresse för det mobila livet. 2019 års mäsas hade närmare 36 000 besökare. Mässcampingbiljetterna för Elmia Husvagn Husbil 2020 släpps 14 februari, och platserna till campingområdet ett brukar snabbt ta slut.

Elmiamässan är ett samarbete med Husvagnsbranschens Riksförbund och Caravan Club of Sweden.



## Dags för en resa?

Vill du få husvagnen eller husbilen kontrollerad innan du reser iväg är du välkommen till Bilprovningen. Vi erbjuder kontrollbesiktning eller gasol- eller fuktkontroll så du kan känna dig säker på vägen.

[www.bilprovningen.se/resa](http://www.bilprovningen.se/resa)



 Bilprovningen



# Fler elbilar kräver bättre

Det finns omkring 100 000 laddbara bilar i Sverige och bilbranschen ser en fortsatt stark utveckling för försäljning av elbilar och laddhybrider. Beräkningen är att 100 olika modeller lanseras framöver. Utvecklingen kräver en ny infrastruktur och en ökad tillgång på el.

**ENLIGT ENERGIMYNDIGHETEN** laddas 80–90 procent av alla elbilar och laddhybrider hemma eller på jobbet. Snabbladdningsinfrastrukturen är väl utbyggd i södra och mellersta Sverige, men inte i Norrland. Många vägkrogar utmed de nationella vägarna har snabbladdning.

– Det finns omkring 377 snabbladdningspunkter i Sverige och 256 snabbladdare för Tesla. Sajter på Internet visar var punkterna finns. De publika laddningspunkterna för långsam eller snabb laddning är idag drygt 9 000, berättar Anders Lewald, rådgivare på Energimyndigheten.

Klimatklivet finansierar en del av investeringarna, och antalet laddningspunkter ökar för varje dag. Det går att ladda ett elfordon i ett vanligt eluttag, men av säkerhetsskäl och för att minska tiden, bör man investera i en laddbox.

Anders Ewald säger att tillgången på el är tillräckligt bra i vårt land, både nu och framöver. Om alla personbilar vore elbilar skulle det gå åt ungefär tio procent av all den el bolagen levererar idag.

– Problemet är att effekten är betydligt lägre i vissa områden. Det kan åtgärdas med styrning och begränsning av elleveransen. I till exempel ett garage med 50 laddningspunkter, bör elen fördelas lika mellan olika ställen, uppger Anders Lewald.

**EFTERFRÅGAN PÅ EL ÖKAR** i storstäderna och är i regel mindre i glesbygden. Effektproblemen åtgärdas, men det kan ta tid. Elbilar förbrukar lite el jämfört med elintensiva verksamheter som stora industrier och datahallar.

– Det är framförallt där effektbristen kan uppstå, enligt Anders Lewald.

Enligt Transportstyrelsen och Trafikanalys fordonsstatistik är antalet elbilar och laddhybrider omkring 100 000, etanolfordonen uppgår till 200 000, biogasfordon



”Andelen rena elbilar på totalmarknaden är nu 4,7 procent ...”

till 40 000–45 000. Det saknas i dagsläget statistik på dieselfordon som går på 100 procent HVO.

BilSweden uppger att rena elbilar ökade med 71 procent i augusti och med 213 procent perioden januari-augusti 2019.

– Andelen rena elbilar på totalmarknaden är nu 4,7 procent jämfört med 1,3 procent samma period förra året. Slår man ihop rena elbilar och laddhybrider, är var tionde ny bil som nyregistrerats i år laddbar, säger Mattias Bergman vd BilSweden.

Hans bedömning är att andelen laddbara fordon är 30 procent år 2021.

– Vi utgår från energiföretagens prognoser för produktion, distribution och utbyggnad. Vi ser i det korta perspektivet att det är en brist på effekt i vissa delar av landet, kommenterar Mattias Bergman.

**PRISER PÅ ELBILAR** och fossildrivna bilar kan bli mer lika inom en tioårsperiod, tror Maria Börjesson, professor i nationalekonomi vid VTI.



# elnät

## FAKTA

### ELPRODUKTION I SVERIGE

- Sverige är uppdelat i fyra geografiska områden, Luleå, Sundsvall, Malmö och Stockholm. Priset beräknas utifrån det elområde man tillhör.
- Det finns inga formella krav eller skyldigheter för elproducenter att producera el utan det sker utifrån rent marknadsmissiga drivkrafter och inom de regelverk som gäller för elmarknaden. Det finns inte heller någon som är direkt ansvarig för att det på längre sikt byggs tillräckligt med elproduktion för att möta behovet.
- Elbolagen är skyldiga att så långt möjligt säkerställa leveranserna av el till kunderna, samt koppla på nya kunder.
- Det svenska elnätet är ett reglerbart monopol, vilket innebär att det bara finns ett elnätbolag inom ett visst område – och ingen konkurrens.
- Svenska kraftnät äger stamnätet som transporterar el mellan olika delar av landet. Storbolagen Vattenfall, Eon och Ellevio har monopol på elnäten i 141 av landets 290 kommuner.
- Utmaningarna är en ökad elektrifiering till följd av klimatomställningen och att nya elintensiva verksamheter ökar efterfrågan av el. Nya siffror från IVA pekar på att elbehovet kan öka med över 50 procent. Sverige står samtidigt inför en stor förnyelse av den befintliga elproduktionskapaciteten, upp till 70 procent av den befintliga kapaciteten behöver förnyas till år 2045.
- Dagens elnät räcker inte till för att hantera nya och förändrade elbehov. I delar av landet kan bristande kapacitet i elnäten stoppa nya bostadsområden och företagsetableringar, särskilt i de större städerna.

**Källa:** Svenska kraftnät Energimyndigheten Energi-marknadsinspektionen.

FOTO: MAZDAK HAGHANIPOUR, POWER CIRKLE

– Det hänger på tillgången på de mineraler som behövs för batterierna, samt hur tekniken utvecklas – två faktorer som i alla högsta grad påverkar priset.

**Tror du att tillgången på el räcker om elbilarna ökar kraftigt?**

– Det kan uppstå kapacitetsbrist i region- och lokalenätet på vissa tider och platser om laddningen av elbilarna inte styrs med prissättning. Under tider på dygnet när det är stor efterfrågan på el kan priset vara högre och när efterfrågan minskar kan det vara

”Det kan uppstå kapacitetsbrist i region- och lokalenätet på vissa tider och platser om laddningen av elbilarna inte styrs med prissättning.”

ALBINSSON & SJÖBERG I SAMARBETE MED ELMIA PRESENTERAR  
NORRA EUROPAS STÖRSTA BIL- OCH MC-SHOW!

**BILSPORT  
PERFORMANCE  
SHOW**

**CUSTOM  
MOTOR SHOW**

#BPCMS



**TEMA  
HOT ROD**

En stor samling fräcka rod-byggen på Elmia i påsk.

**FÖRKÖP  
DIN BILJETT  
TILL ETT  
BÄTTRE PRIS!**



**CUSTOMMOTORSHOW.SE**



FOTO: ENERGIMYNDIGHETEN

**INTERNET VISAR LADDPUNKTER.** Antalet laddningspunkter för långsam eller snabb laddning är idag drygt 9 000. Sajter på Internet visar var punkterna finns, berättar Anders Lewald, rådgivare på Energimyndigheten.



FOTO: EMMA DAHL

**TUFFA VINTERMÅNADER.** Det elsystem vi har idag kan inte möta upp teknikutvecklingen på fordonsidan, säger Catherine Östergren, civilingenjör energisystem. Om många har elbil eller laddhybrid kan det uppstå problem på kvartersnivå, speciellt under vintermånaderna, säger Catherine Östergren, civilingenjör energisystem.



FOTO: BILSWEDEN

**ELBRIST HÅR OCH DÅR.** Slår man ihop rena elbilar och laddhybrider, är var tionde ny bil som nyregistrerats i år laddbar. Vi ser i det korta perspektivet att det är en brist på elleffekt i vissa delar av landet, säger Mattias Bergman vd BilSweden.



FOTO: JÄMTKRAFT

**ELBILAR GER TILLBAKA.** Elbilar kan bli en viktig del av energisystemet. De kan lagra el som vind- och solkraften producerar och leverera till hushållen när vinden mojar och solen är i moln. Vi måste hitta lösningar för att överföra el från bilbatterier till hushåll, säger Erik Brandsma, vd på Jämtkraft.



**NYA LEDNINGAR TAR TID.** Tillståndprocesserna gör att det tar åtskilliga år från planering tills ledningarna tas i bruk. Det är långa ledtider för att bygga en ledning, enligt Jonas Alterbäck, elmarknadsanalytiker på Svenska kraftnät.

lägre, förklarar Maria Börjesson.

Växande storstäder ökar kraven på elförsörjning. Efterfrågan stiger också inom viktiga och krävande områden, som industri och transporter. Inte minst stålindustrins omställning till fossilfri energi kan äventyra systemet. Stora enskilda industrianläggningar kan ta tio procent av landets elbehov.

**EN NY STUDIE** från Power Circle och Uppsala universitet, Institutionen för teknikvetenskaper, visar att 30 procent av 45 undersökta nätbolag inte har någon beredskap för storskalig elektrifiering av transportsektorn.

– Effekttuttaget kommer troligen att öka mycket snabbare än elförbrukningen under perioden 2020–2030. Det elsystem vi har idag kan inte möta upp teknikutvecklingen på fordonsidan, säger Catherine Östergren, civilingenjör energisystem.

– Om många har elbil eller laddhybrid kan det uppstå problem på kvartersnivå, speciellt under vintermånaderna december, januari och februari, fortsätter hon.

”Eftersom intresset för laddbara fordon nu ökar kraftigt borde nätbolag och politiker se över konsekvenserna.”

En transformator som ständigt överbelastas får kortare livslängd och får kanske bytas ut efter tio år istället för 40 år.

– Eftersom intresset för laddbara fordon nu ökar kraftigt borde nätbolag och politiker se över konsekvenserna. Det är inte verksamheternas uppgift att skydda elsystemet utan elsystemets skyldighet att klara av det som behövs för samhällsutvecklingen, oavsett om det är stora serverhallar eller många elbilar, menar Catherine Östergren.

Erik Brandsma, tidigare generaldirektör på Energimyndigheten, numera vd på Jämtkraft, menar att elbilar kan bli en viktig del av energisystemet.

– Bilar kan lagra den el som vind- och solkraften producerar och leverera den till hushållen när vinden mojar och solen är i moln. Vi måste hitta system för bilbatterier och vätgas som lagrar el när produktionen är mycket omfattande, samt lösningar för att överföra el från bilbatterier till hushåll.

Svenska kraftnät gör för närvarande stora nyinvesteringar i elnätet, fast det som investeras

i dagsläget kan tas i drift först om cirka tio år.

– Tillståndprocesserna gör att det tar åtskilliga år från planering tills ledningarna tas i bruk. Det är långa ledtider för att bygga en ledning, enligt Jonas Alterbäck, elmarknadsanalytiker på Svenska kraftnät.

**LOKAL EFFEKTBRIK** är en av de största utmaningarna framöver. Den beror bland annat på urbaniseringen, ett ökat elbehov kopplat till elektrifieringen av industriprocesser och transportsektor.

Eldrivna bilar kan bli en kraftreserv för att nå en jämnare elförbrukning. En dubbelriktad snabbbladdare skickar el från nätet, men också till nätet, via ett bilbatteri, och en styrenhet läser av var behoven finns. Tekniken kallas Vehicle to Grid (V2G).

– När en elbil ansluts till en laddstolpe får styrenheten en instruktion om när bilen ska hämtas och hur långt den ska gå. Styrenheten ser till att bilen är laddad vid en bestämd tidpunkt. Fram till dess kan energin gå till andra enheter, berättar Christer Lindström



**Nyhet!**

Nu med fyra olika färger på höljet.



## Laddboxen i en klass för sig

GARO Laddbox med DC-övervakning överträffar allt när det gäller säker och enkel elbilsaddning vid villan. Den snygga designen kan placeras både inom- och utomhus och förutom i svart finns höljet nu att få i vitt, falurött eller grått. WiFi-uppkopplingen ger många smarta styrfunktioner och full kontroll över både laddning och förbrukning. Smart. Futuresmart.

GARO Futuresmart™ garanterar vår innovation av framtidssäkra produkter som säkerställer energibesparing, smartare styrning och enkelhet i användandet.

garo.se

**GARO**<sup>®</sup>  
En nytänkande kraft



FOTO: SVENSKA KRAFTNÄT



FOTO: VTI

**PRISER FÅR STYRA.** Räcker elen om antalet elbilar ökar kraftigt? "Det kan uppstå kapacitetsbrist i region- och lokalelnätet på vissa tider och platser om laddningen av elbilarna inte styrs med prissättning", svarar Maria Börjesson, professor i nationalekonomi vid VTI.

Kungsbacka kommun, som testar en sådan lösning i samarbete med Nissan och Eon.

I vissa delar av Skåne, Västerås och Stockholm är kapacitetsbristen i elnäten akut. Vissa industrier har nekats expansion eftersom de inte får ta ut mer kraft från nätet. Elnätsföretagen kan inte garantera leverans från stamnätet som ägs av Svenska kraftnät. Det som ytterligare förvärrar situationen är att regeringen nyligen infört skatt på fossil kraftvärme.

– Vi ser att kraftvärmeproduktionen minskar på grund av beskattningen. Det är dåligt eftersom den kan reglera både elproduktion och en lokal kapacitetsbrist i elnätet, säger Magnus Thorstensson, elmarknadsanalytiker Energiföretagen Sverige.

Både omställningen till förnybar energi och den lokala effektbristen kan lösas med mer lokalt producerad kraftvärme, som tillför effekt, är reglerbar och skapar stabilitet i elnätet.

YLVA BERLIN



FOTO: CIPRIAN GORGA

**SMARTA LADDBOXAR.** Eldrivna bilar kan bli en kraftreserv för att nå en jämnare elförbrukning. En dubbelriktad snabbbladdare skickar el från nätet, men också till nätet via en styrenhet som läser av var behoven finns. Tekniken kallas Vehicle to Grid. När en elbil ansluts till en laddstolpe får styrenheten en instruktion om när bilen ska hämtas och hur långt den ska gå, berättar Christer Lindström Kungsbacka kommun.



FOTO: JON ALEXANDERSSON

**SKATTER FÖRSVÄRAR ELPRODUKTION.** Regeringen har nyligen infört skatt på fossil kraftvärme. Det är dåligt eftersom kraftvärmen kan reglera både elproduktion och lokal kapacitetsbrist i elnätet, säger Magnus Thorstensson, elmarknadsanalytiker Energiföretagen Sverige.

FOTO: MAZDAK HAGHANIPOUR, POWER CIRKLE



**LADDAT FÖR LADDNING.** Hur beredda är svenska städer på fler elfordon?

**Jula Camping & Stugby**

**Välkommen till oasen i Skara!**

Skara camping med gångavstånd till centrum.

Nära till hotellet, Jula-huset, City Gross, McDonalds, OKQ8 och Vilans fritidsområde med friluftsbad, sportanläggning och nybyggt badhus med stor rutschbana.



**Jula Camping & Stugby**  
Vilangatan SKARA

**Tel: 0511-31 00 00**

E-post: [info@julahotell.se](mailto:info@julahotell.se)

**[www.julacamping.se](http://www.julacamping.se)**

Fritt WiFi inom  
campingområdet!



**Palmenco**

Trandaredsgatan 1B, 507 62 Borås • 010-13 99 100 • [info@palmenco.se](mailto:info@palmenco.se)

**[www.palmenco.se](http://www.palmenco.se)**

*Vi stödjer MHFs arbete för en drogfri trafikmiljö*

# Haninge prisas för ideellt

MHF Haninge-Stockholm jobbar tillsammans med Haninge kommun för att få gymnasieelever att reflektera över riskerna med alkohol och droger i trafiken. Haninge har fått priset Årets förebyggande kommun för sitt nära samarbete med föreningslivet.

**MHF HANINGE-STOCKHOLM** och Haninge kommun driver Akta-projektet (alkohol och droger, konsekvenser, trafik och ansvar) som handlar om att få gymnasieelever att förstå riskerna med alkohol och droger, samt faran med att kombinera dem med bilkörning.

I slutet av 2019 tilldelades Haninge priset Årets förebyggande kommun. Haninge kommun fick utmärkelsen för sitt nära samarbete med ideella organisationer.

Priset Årets förebyggande kommun delas ut av Centralförbundet för Alkohol- och Narkotikaupplösning (CAN). Utmärkelsen går till en kommun som på ett föredömligt och framgångsrikt sätt tagit initiativ till, inspirerat, implementerat, drivit eller förvaltats ett ANDTS-förebyggande arbete lokalt. ANDTS står för alkohol, narkotika, doping, tobak och spel.

– Jag känner mig glad, stolt och hedrad över att vi har fått det här priset, säger Inger Dahlberg, drogpreventionssamordnare i Haninge kommun.

– Vi har ett bra och unikt samarbete med föreningslivet.

**SOM DROGPREVENTIONSSAMORDNARE** arbetar Inger Dahlberg inom områdena familj, förskola och skola, fritid samt samhälle.

– Jag har funderat över frågor som: Hur kan vi få in föreningslivet i det förebyggande arbetet? förklarar Inger Dahlberg.

– Det har vi gjort genom att använda föreningsbidrag, för att utveckla föreningarna. Men också för att föreningarna ska vara socialtjänstens förlängda arm i vissa frågor.

Hon träffar de ideella organisationer som ansöker om föreningsbidrag och gör lokala överenskommelser.

– Vi har en förening som jobbar med barn och ungdomar som är lite vilna i livet. Föreningen gör ett jättebra jobb, berättar Inger Dahlberg.

– De hade alltid tidigare fått nej av socialförvaltningen, när de ansökte om bidrag.

Hon hade ett möte med föreningen och hörde efter vad de kan hjälpa till med, samt hur många barn de kan ta emot, om de får en viss summa pengar.

– Då gjorde vi en överenskommelse och sedan

träffas man igen och stämmer av hur det har gått, förklarar Inger Dahlberg.

– På det här sättet har vi gjort samverkansöverenskommelser med många föreningar.

Anette Kyhlström är ordförande för MHF-Haninge Stockholm. Hon arbetar som diakon på Hela Människan i Stockholms län.

– Jag och Inger har känt varandra i många år. Vi har flera gemensamma projekt och jobbar bland annat med stödgrupper för barn i familjer som lever i risk- och missbruk och/eller psykisk ohälsa, berättar Anette Kyhlström.

– Kommunen och civilsamhället, det vill säga den idéburna sektorn, kan komplettera varandra och samverka.

Inger Dahlberg håller med:

– Ensam är inte stark. Allt jag gör, det gör jag tillsammans med andra. Då blir det mycket mer kraft i arbetet och mer långsiktigt.

**MHF HANINGE-STOCKHOLM** och Haninge kommun startade 2018 Akta-projektet i samarbete med Fredrika Bremergymnasiet. Projektet handlar om att arbeta förebyggande och att få eleverna att reflektera över riskerna med alkohol och droger, samt farorna med rattfylleri. Frågorna läggs in som en del av den ordinarie undervisningen.

– Det var Inger som ringde mig när jag blev ordförande för MHF Haninge-Stockholm. Hon sa att jag har pratat med skolorna, nu måste vi göra något i Haninge, säger Anette Kyhlström.

Hon poängterar att det var tack vare Ingers goda kontakter med gymnasieskolan i Haninge som skolan sa ja.

– Jag och Inger leder Akta-projektet tillsammans. Inger sätter av tid i sin tjänst för att jobba med projektet, den delen står kommunen för, förklarar Anette Kyhlström.

**AKTA-PROJEKTET ÄR TREÅRIGT** och har finansierats genom projektbidrag från Stiftelsen Ansvar För Framtiden (SAFF).

– Vi är inne på år tre nu i projektet. Nu jobbar vi med elever i årskurs två och till hösten börjar de årskurs tre.

I läroplanen för gymnasiet finns det en enda mening om att det är rektorn som är ansvarig för att eleverna får information om alkohol, droger och trafik.

– Nu låter vi eleverna få den här undervisningen kontinuerligt under tre år, säger Anette Kyhlström.

I Akta-projektet har man en styrgrupp och en grupp med Akta-pedagoger. De pedagogerna har



**PRISAT SAMARBETE.** Haninge fick priset Årets förebyggande kommun 2019 för sitt samarbete med föreningslivet. Drogpreventionssamordnare Inger Dahlberg och Anette Kyhlström, MHF Haninge-Stockholm.

fått ansvaret att sprida Akta-konceptet till sina kollegor. Det finns en Akta-pedagog för varje gymnasieprogram, exempelvis samhälle, fordon och teknik.

– Tanken är vi ska engagera och inspirera lärarna så att det blir roligare att jobba med de här frågorna. Det är inte meningen att lägga till ännu en tegelsten, förklarar Anette Kyhlström.

**ALKOHOL, DROGER OCH TRAFIK** och dess konsekvenser har lagts in som en del av ordinarie ämnen som svenska, matte och idrott.

– När man räknar matte och statistik, då behöver man inte räkna på äpplen och päron. Då kan man räkna statistik på exempelvis antalet trafikdödade till följd av rattfylleri, säger Anette Kyhlström.

– Vi har haft öppna föreläsningar, bland annat



# samarbete



med Fred Nyberg som forskar om cannabis, tillägger Inger Dahlberg.

Under vårterminen är planen att iscensätta en fingerad trafikolycka i samarbete med räddningstjänsten. Förhoppningen är att få dit MHF:s vältebil också, som ger en upplevelse av hur det är slå runt vid en krock.

– När eleverna kommer till skolan kommer de att komma till en olycksplats med en krockad bil, berättar Anette Kyhlström.

– Då kanske en klass får i uppgift av läraren att fundera kring vad som har hänt och skriva om trafikolyckan.

Inger tillägger:

– Eleverna kanske får skriva en artikel eller en novell på temat, eller diskutera och debattera. På det sättet följer uppgiften läroplanen i svenska.

**FÖR ATT KUNNA UTVÄRDERA** Akta-projektet gör man kontinuerligt enkäter och mätningar med eleverna. I projektet görs också mätningar på kontrollklasser, som inte får del av Akta-undervisningen.

**Vad har ni fått för respons från eleverna?**

– Bra. Alkohol, droger och trafik är ämnen som eleverna vill prata mer om. Men man har ingen arena att diskutera det på. Det får man i Akta-projektet, säger Inger Dahlberg.

**Vad har ni fått för respons från Akta-pedagogerna?**

– Pedagogerna är positiva och engagerade, berättar Inger Dahlberg.

**INGER OCH ANETTE HAR JOBBAT** upp en kunskapsbank med aktuella fakta, statistik och forskning om alkohol, droger och trafik. Planen är att bygga upp en digital webbportal med materialet från Akta-projektet, som ska kunna användas av gymnasieskolor i hela landet.

– Förhoppningen är att vi ska sprida Akta-konceptet nationellt via webbportalen, förklarar Anette Kyhlström.

– Varje pedagog ska kunna gå in där och få aktuell information samt förslag på lektionsplaneringar.

**Hur ser det ut – kommer det att bli en fortsättning på Akta-projektet?**

– Det har gått jättebra med projektet, så jag tar för givet att det blir en fortsättning, säger Anette Kyhlström.

– Vi hoppas det. Tanken är att sprida Akta-konceptet nationellt med hjälp av den digitala kunskapsportalen, avslutar Inger Dahlberg.

MARI HAGLUND

”Ensam är inte stark. Allt jag gör, det gör jag tillsammans med andra. Då blir det mycket mer kraft i arbetet och mer långsiktigt.”

Inger Dahlberg, drogpreventions-  
samordnare  
i Haninge kommun



nya DYNOR  
TILL DITT  
FRITIDSAORDON?

Din kompletta leverantör av dynor, madrasser och bäddmadrasser till husvagn, husbil, mm.

Svenska Dynor AB

Åbyvägen 14, 915 96 FLARKEN  
0934-210 60 • info@svenskadynor.se  
www.svenskadynor.se

Vakna med Dalarnas kanske bästa utsikt!



Åsengården

Solleröåsen 228, 792 90 Sollerön • 070-299 93 81 • info@asengarden.se



TRANSPORT VISAR VÄGEN  
010-480 30 00

Välkommen till MekoPartner Bilverkstad

Verkstadskedjan som alltid ger dig mer för mindre.

Vi kombinerar kunskap och engagemang med ett lågt pris och hjälper dig med både service och reparation av din bil.

MekoPartner Bilverkstad erbjuder MHF:s medlemmar:

**10 % rabatt** på ordinarie service, enligt fordonets servicebok.  
**10 % rabatt** på arbete vid reparationer.

Ni kan även dela upp betalningen  
Räntefritt på 4 månader med  
MekoPartner-kortet.



BILVERKSTAD  
MekoPartner  
www.mekopartner.se

Läs mer om våra erbjudanden på mhf.se

I DEN STÄLLS ANVÄNT PORSLIN	RYKT-BAR DAM	MELLAN-MÅL FÖR DROMEDARER	SALVA I DET MILITÄRA DAGÖBOR	DE LEDER TILL BROTT I LUNDRE VÄRLDEN RIDDARE	KOMMER FRÅN AS	DE ÄR TVÅ PÅ ROVA	ANSES SPIK VARA RÅKAR RÅKAS	CYKEL MED MOTOR	KVÄVE	SAMMANSLUTNING	EXPANDERAD	
SKILT FRÅN OMGIVNINGEN					DEN RYMMER KVASTSKAFT VINK					→	FÖLL FÖR VASA PÅ 1600-TALET	
DEN ÄR TÄT VID RUSNING									ÄR FLUGA SOM FÖRSVUNNIT CAPONE			
GREKÖ			SPEL MED ESS ÄR ÅKERÖ I BÖRJAN				FRÅN MADRID ÄMNE MED HISTORIA					
DE RAPPORTERAR FRÅN UTlandet	SITTER I HJUL MELLAN FYRA VÄGGAR			STRUL KAN BLÅSAS UPP I LADAN			GRÄDDA TVÄRGÄNDE LYFFKRAN				SAMLADE ELITTRUPPER I BERLIN 1936	
→					KOMMIT UPP STYR I SJÄLVA VERKET				KAN LIGGA OCH GNAGA SLANG FÖR MB			
PÅ FLÄCKEN		VALDES	VILA PÅ HANEN	GER VÅL HÄMNARE LÄSES AV IKASSA			KÄTTINGORT I U-LÄN DRICKS EJ AV FÖRARE					
LOSSAR EFTER PUNKA	↓									GRAD-MÅTT	BÖTTENSKIKT	
		LIGGER ÖVER SNITTET I BÄND	TAS UT VID BÄRNSJUKDOM		SEGERTECKEN	BRINNANDE LUST KAN MAN SNUVA				HÄREBBA I LEDNING SPYDIGHETER		
ANFÖRDE GÖMSTÄLLENA					ÄR FLUGA GER HALVMÖRKER			KÄRNA I LUND ÄR VISS BUFFEL				
UTGÖR EN NISCH			HUVUDSPÅRET	ÖKA FARTEN RYSSJA			GÖR DEN SOM SÄTTER POÄNG RUM MED KLASS				↓	NEUROLOGISK SJUKDOM
					GNÄGGA FÖRSYNT VÄXER BLOMMA I				MÖTSTÄNDSMAN ERSÄTTTS AV BAST			
GER GARN NY KULÖR	OBSERVERA OK I BODEN		ÄR DE SOM ÄR PÅ HUGGET HEDENHÖG					MUDDRAS HORN I SIDAN				
SKIVSPELARE		PÅ STÄENDE FÖT SKIFT I HYTTEN		LUGNET SOLRÖKEN		MUGG I FOLKMUN I STÖTEN					ÖPPNADE SLAGA	
							METOD FÖR ATT GÅ NER		BAKVATTEN			
FÖSTRAS AV STOR KATT		URÅLDRIK SKA MAN INTE BAKOM RÄTTEN			ÄR BELÄGEN ÖGLA	↓					↓	
HITLERS SKYDDSKÄR	↓		VINTERTÄCKEN ÄR REST VID BÅL									
VÄRYADE EN SEXA FÖRVÄRV					DEN SKA INTE SVEPAS AV FÖRARE							
		SMÅSKOG		KICKA HÖRS FRÅN DEN SOM ÄR NERE								
KLIPPA TILL				SKINA UPP SLAGORD								
		→										
VILL DEN SOM ÄR FRIARE FÅ	DIREKT FRÅN FABRIK		AV NÄVER PÅ RYGG									



## LÖS KRYSSSET OCH VINN!

De fem först dragna lösningarna belönas med två bingolotter vardera. Skicka lösningen till: Motorförelaren, Byängsgränd 8, 120 40 Årsta före 16/3. Märk kuvertet "Kryssset 2/20". Du kan även e-posta en bild på hela kryssset till: motorforaren@mhf.se

- Namn.....
- Adress.....
- Postadress.....

KONSTRUKTÖR: MATS EDVARDSSON



AMN	S	APPLIK	T	INDIC	MOCK	ALFETRA	JOE	WILHELM	O	AKA	K	S	SKA	
AMN	P	OL	I	S	B	E	V	A	K	N	I	N	G	E
DE	E	L	E	V	E	R	N	A	Ä	D	L	I	N	G
DE	A	T	E	R	E	R	Ö	V	R	A	R	A	P	A
DE	T	I	D	T	I	N	D	R	A	T	G	A	V	A
DE	↓	I	G	E	N	S	I	L	A	R	S	A	Å	L
DE	A	N	D	A	N	T	E	N	I	E	N	A	R	H
DE	Y	R	O	R	K	A	N	S	A	G	A	N	K	E
DE	↓	T	O	R	V	A	K	A	T	A	O	S	K	U
DE	↓	T	I	A	N	D	R	O	G	E	R	S	U	R
DE	I	S	C	H	W	E	I	Z	E	R	O	S	T	E
DE	S	N	A	R	K	A	A	O	R	T	A	A	N	G
DE	S	P	A	L	A	N	N	A	G	T	A	G	E	R
DE	P	L	A	N	E	T	E	G	T					
DE	A	N	E	N	K	E	L	→						
DE	G	R	A	N	N	Ö	J	K						
DE	↓	A	T	O	R	A	N	B	U	D				
DE	C	I	T	T	R	A	N	O	S	A				
DE	↓	T	U	R	T	Ä	N	T						
DE	G	A	T	U	B	I	L	D	E	N				
DE	R	A	T	A	G	E	R	T						

## VINNARE KRYSSET NR 1

► Gratis säger vi till fem nya krysetvinnare! Två bingolotter vardera är vinsten. Lycka till!

**Kerstin Taflin,**  
Skanör

**Åke Henriksson,**  
Malmö

**Jan O.W. Sjögren,**  
Bromma

**Kristina Lif,**  
Hyltebruk

**Börje Modin,**  
Brunflo

## TORGET: RADANNONSER

### KÖPES

#### VETERANBIL I FINT SKICK.

Volvo Amazon, PV eller motsvarande.

Tel: 060-56 38 80,  
070-354 18 35.

### SÄLJES

#### LASTHÅLLARE MONT

**BLANC.** Pris: 600 kr. 2 st cykelställ Skoda original.

Pris: 600 kr.  
Tel: 070-848 54 34.

# Stängde in rattfyllerist i snö

En privatperson i Piteå stoppade en misstänkt rattfyllerist genom att skotta snö framför och bakom mannens bil, så att han inte tog sig någonstans. Det rapporterar Sveriges Radio Norrbotten.

Det var en fredagskväll i slutet av januari. En Piteåbo såg en man i 30-årsaldern köra av vägen och bli stående i en snöhög. Piteåbon larmade polisen och stängde sedan in den misstänkte rattfylleristens bil genom att skotta snö, både bakom och framför bilen.



FOTO: PATINO JHON

## Rätt svar bil- & trafikfrågor

**1C.** Så här står det i Trafikförordningen 3 kap 59§:

”På cykelbanor skall cyklande och förare av moped klass II lämnas företräde av andra fordonsförare.”

Det är enda paragrafen där ordet ”företräde” finns i Trafikförordningen.

I alla andra fall handlar lagen om skyldigheter, inte rättigheter.

Gående har till exempel inte företräde vid obebakade övergångsställen, enligt Trafikförordningens 3 kap 61§:

”Vid ett obebakat övergångsställe har en förare väjningsplikt mot gående som gått ut på eller just ska gå ut på övergångsstället.”

Skyldighet alltså, ingen rättighet.

Och så här står det om den så kallade högerregeln i Trafikförordningens 3 kap 18§:

”När två fordon kurser skär varandra har förare väjningsplikt mot det fordon som närmar sig från höger...”

Skyldighet alltså, ingen rättighet.

**2B.** Alla cyklar måste alltid ha broms och ringlocka. Det gäller även så kallade racercyklar, som sällan är utrustade med det när de säljs. Godkänt ljus fram och bak ska det däremot bara finnas på

cykeln när det är mörkt.

På en p-plats för rörelsehindrade får du stanna för på- eller avstigning, men inte för på- och avlastning eller att parkera.

Och om bussen som ska lämna en hållplats står det så här i Trafikförordningen 3 kap 45§:

”Där den högsta tillåtna hastigheten är 50 kilometer i timmen eller lägre, skall en förare som närmar sig en buss, vars förare ger tecken för att starta från en busshållplats, sakta ner och ge bussen möjlighet att lämna hållplatsen. Om det behövs skall föraren stanna. Bussföraren skall vara särskilt försiktig så att inte fara eller onödig olägenhet uppstår.”

Bussen har alltså inget företräde!

**3C.** Så här står det om de allt vanligare laddplatserna för elbilar och laddhybrider i Trafikförordningens 3 kap 54§:

”På en laddplats får endast fordon som kan laddas externt med elektrisk energi för fordonets framdrivning parkeras eller stannas. Andra fordon får inte parkeras eller stannas annat än för på- eller avstigning.”

## ÄNNU INTE MEDLEM?

Swisha 195 kronor till 123 222 32 87  
Skriv **hellykter** eller **trafiknykter** samt personnr och mailadress i meddelandet.

Eller skicka talongen i ett kuvert märkt **”FRISVAR”** till:

**MHF Motorförarnas Hellykterhetsförbund**  
Kundnr 120 171 200, 120 11 Stockholm

Namn: \_\_\_\_\_  
 Adress: \_\_\_\_\_  
 Postnr & ort: \_\_\_\_\_  
 Tel. mobil: \_\_\_\_\_  
 E-post: \_\_\_\_\_  
 Personnr: \_\_\_\_\_

Medlem MHF – 195 kr första året (normalt 270 kr)  
 Medlem MHF-Ungdom – 100 kr (upp till 25 år) – 200 kr (över 25 år)  
 MHF Camping Club – Tilläggsmedlemskap 75 kr första året (normalt 175 kr)  
 Hellykter\*  Trafiknykter\*

\*Hellykter är en medlem som har en hellykter livsstil. En trafiknykter medlem avstår självklart alkohol när man kör bil, MC etc och är i övrigt drogfri.

## MEDLEMSFÖRMÅN: ANNONSERA

► Som en förmån erbjuder vi våra medlemmar en gratis Torget-annons! Gäller endast privatpersoner, en annons per utgivning och person. För kommersiella annonser hänvisar vi till vår annonschef

(se redaktionsrutan sidan 4). Manusstopp är den **16 mars**.

► Skicka din annons till: "Torget", Motorföraren, Byängsgränd 8, 120 40 Årsta .

Säljes  
 Köpes  
 Uthyres  
 Önskas hyra  
 Bytes  
 Fastighet  
 Tomt  
 Personligt

Annonstext /Produkt, pris, årsmodell etcetera \_\_\_\_\_  
 Namn \_\_\_\_\_  
 Telefon \_\_\_\_\_  
 Adress \_\_\_\_\_  
 Postadress \_\_\_\_\_  
 Medlemsnummer (obligatoriskt) \_\_\_\_\_

# Motorföraren i backspegeln



## Omslag

En svart Saab 900 turbo i cabrioletutförande pryder den här gången omslaget. Den kanske något kryptiska texten: 52 modeller +, har sin förklaring. Det handlar inte om att presentera 53 nya bilfabrikat. Snarare handlar det bara om Volvos och Saabs olika varianter. Låter det mycket?

Ja, det är inte konstigt. Bakgrunden är kravet på katalysator för avgasrening från och med 1998-års modell. Redan från 1987-års modell fick bilar som redan utrustats med katalysator en lägre bilaccis – något som fick Saab och Volvo att tillverka bilar av bägge varianterna.

De med katalysator blev billigare, men hade samtidigt lägre effekt. Exempelvis en 9000 turbo gav 175 hästkrafter utan katalysator, och 160 med. Volvos 740 turbo tappade hela 26 hästkrafter, från 182 till 156.

## Sportbilsduell

Mazdas sportbil RX-7 ställdes mot Porsches 924 S. Det här var en duell mellan två vagnar som gick att köpa för strax under 200 000 kronor, där bägge hade en toppfart på över 200 km/h.

Ganska snart märktes att RX-7:an drog mer bränsle än 924 S – 1,2 liter/mil mot 0,99. Mazdan accelererar långsammare i början upp till 110 km/h, men tar igen det på slutet – 10,3 sekunder mot Porsches 10,6.

Det har gått en månad sedan lagen om bilbälte kom även för baksätesspassagerare – det är alltså augusti 1986. En postsäck med röster från riksdagsvalet året innan hittas plötsligt i Uddevalla. Man kommer fram till att de oräknade rösterna inte hade påverkat valresultatet.

I tv visas det första avsnittet av Macken, som blir en succé bland tittarna – serien skapades av Galenskaparna och After Shave.

Det blir en ny moderatledare den

23 augusti, Ulf Adelsohn ersätts av Carl Bildt.

De som möjligen minns, eller har hör talas om, Apples dator Lisa – slutar den nu att tillverkas. Datorn var modern för sin tid, men fick klagomål för sitt pris, 9 999 dollar. Idag motsvarar det över 200 000 svenska kronor.

Den 10 augusti kommer Motorföraren ut till MHF-medlemmarna och tidningen har nu funnits i 59 år.

TEXT: MIKAEL LINDBERG



## Hemmaseger

Ale MHF/U stod värd för årets första RM-deltävling i trial. Hoppet stod till de bägge hemmaförarna, tillika bröderna, Martin och Lars Karlsson. De bägge tillhörde då Sveriges trialelit. Den här gången fick de dock se sig slagna av boråsaren Ulf-Peter Lundqvist i A-klassen. I B-klassen gick det bättre, Ale-föraren Henrik Petersson vann med tre prick mot tvåans elva prick. Ale tog även hem segern i lagtävlingen, där Kungsbacka kom tvåa.

## Nordiskt samarbete

Det var god debattlust på årets MHF-Ungdomskongress. Den nye ordförande Mats Haglund lovade bland annat mindre hänsyn och tuffare profil – i det fallet gällande trimmade mopeder och ungdomar som inte sköter sig en lördag.

Bland propositionerna fanns naturligtvis krav på nollgräns, men också på ett nordiskt samarbete vad gäller narkotika – som att bekämpa haschet.



## Körglädje till tusen

Ja, så beskrev Kenneth Hagberg nya Sabb 9000 Turbo 16 efter att ha kört de slingriga vägarna kring Beverly Hills, Kalifornien. 175-hästarmotorn med 16 ventiler gav cabrioleten rejält med körglädje. De extra förstärkningarna styvade upp konstruktionen, trots avsaknad av fast tak. På de kurviga vägarna körde Saaben lätt ifrån en gasglad amerikan i sin "plåtåda med V8-motor". Kenneth konstaterade att amerikanerna fortfarande hade en hel del att lära om europeisk bilbyggarkonst.

Visste ni förresten att Saab-suffletten, i alla fall i USA, endast kunde fällas och resas med motorn igång – tillsammans med åtdragen handbroms?

## Körprov för äldre?

Dävarande TSV, Trafiksäkerhetsverket, kunde nu lugna landets alla äldre bilförare. Det genom avdelningsdirektören Thomas Lekander som fastslog att äldre förare inte kommer att behöva förnya sitt körkort.

I alla fall inte inom överskådlig tid.

I bland annat Norge fanns sedan några år krav på läkarintyg för att visa att man var frisk. Här i Sverige kom man fram till att äldre inte orsakar fler olyckor än genomsnittet, utan de som är farligast i trafiken är ungdomar 18–24 år med nytaget körkort.



Det blir till slut Porsche 924 S som tar hem duellen, framförallt för att den är bekvämare, drar mindre bränsle och har ett bättre andrahandsvärde.

Idag, 2020, lever inte RX-7:an längre, den har blivit en Volkswagen årsmodell 2012. Porschen finns i allra högsta grad och senaste besiktningen gjordes 2018. Då hade den gått 8 450 mil, men med tanke på att de mätarna slog om vid 10 000 mil, kan det lika gärna vara 18 450 mil. I vilket fall är det en veteranbil idag, och nästa besiktning ska därmed göras senare i år.





# Retrotips!

Du hittar många fler artiklar på vår hemsida!



0512-299 50

Köp till matchande bord!  
Nr 71687.....990kr



Paketpris:  
3.490kr!



2.690kr

#### Retro Line Vintage Skivspelare/CD/Kassett/Radio/USB/Bluetooth

Succéspelaren, en retroprodukt som har alla funktioner du kan behöva! Avkodning från vinyl, CD och kassett till MP3. Equalizer och kraftig förstärkare. Dessutom utrustad med ingång så du kan koppla in din telefon och utgång så man kan koppla till ytterligare förstärkare och högtalare. Skivspelaren spelar 33/45/78 varv. Stift och tonarm från Audio-Technica för kristallklart vinyl ljud. AM/FM-radio. MP3. CD-spelare. Kassettbandspelare. Läser CD, CD-R och CD-RW-skivor. Fjärrkontroll. Line-out så du exempelvis kan koppla till externa aktiva högtalare med förstärkning. AUX-in. Högtalareffekt: 40W (2 inbyggda högtalare). Mått 51x22x35cm. Vikt 7,75kg.

Nr 71594.....2.690kr

799 kr



#### Retro Line Skivspelare + FM-Radio Och Inbyggda Högtalare

Dags att plocka fram era vinylerna igen! Härlig nostalgispelare i helt rätt pris-läge och design. Skivspelaren spelar 33/45/78 varv. FM-Radio med analog ratt. Singel-adaptar. Hörlursuttag. Inbyggda högtalare. Line out, röd och vit RCA för att ansluta till förstärkare. 3,5mm AUX-in, för att ansluta t ex mobiltelefon. Mått 32x29x14cm. Svensk bruksanvisning.

Nr 73524.....799kr

Köp till matchande bord!  
Nr 71687.....990kr



Paketpris:  
4.790kr!



3.990kr

#### Retro Line Vintage Skivspelare DeLuxe DAB NY

Helt ny uppgraderad modell av vår succéspelare "Retro Line Vintage Skivspelare/Kassett/CD/USB" (71594). Kraftig bas genom en Subwoofer, dubbelt så kraftig förstärkardel, Audio Technicastift och tonarm för kristallklart ljud, samt DAB-radio. Större fjärrkontroll med fler funktioner, samt möjlighet till spårseparering vid inspelning. Avkodning från vinyl, CD och kassett till MP3 på USB-sticka. Ingång så du kan koppla in din telefon och utgång så man kan koppla till ytterligare förstärkare och högtalare. Bluetooth för trådlös uppspelning från mobil/surfplatta. Skivspelaren spelar 33/45/78 varv. AM/FM-radio (med preset 20 FM och 20 DAB-stationer). MP3. CD-spelaren läser CD, CD-R, CD-RW-skivor och MP3. Repeatfunktion. Inspeknings till USB från CD, Vinyl, Kassett, Bluetooth och Radio. Kassettbandspelare. Line-out (RCA). RCA-kabel medföljer. AUX-in. Hörlursuttag 3,5mm. Bluetooth. Equalizer. Högtalare 4x Fullrange, tweeter, subwoofer och passiv subwoofer. Högtalareffekt 2x50W. Klocka. Mått 51x22x35cm. Vikt 7,75kg. Svensk bruksanvisning. Nr 71706.....3.990kr

3.490kr

Nyhet!



#### Retro Line Skivspelare Med CD-Brännare TCDR-3860

Härlig retrostereo som andas 80-tal lång väg, med bra ljud och tidstypiska funktioner som dubbelkassettdäck och digital inställning av radion (PLL). Dessutom kryddad med massor av moderna funktioner så du kan förflytta din musik från vinylskivor och kassett till USB och på så sätt enkelt digitalisera den och dessutom bränna det du vill med CD-brännaren! Bra pickup/tonarm från välkända Audio-Technica. Skivspelaren spelar 33/45 varv. Dubbelkassettdäck. USB/SD-inspelning från CD/Grammofon/FM-Radio/AUX-in/Kassett. Spela in på kassett från vinylspelare/CD/AUX/Radio/USB/SD. Radio med auto-scanning och förinställda stationer. MP3-uppspelning från CD/USB/SD. PMPO 32W. Externa högtalare. Hörlursuttag. Fjärrkontroll. Bluetooth (Version 2.1). Svensk bruksanvisning. Nr 74392.....3.490kr

Kolla in alla retroartiklar vi har på vår hemsida! • Följ oss på Facebook - facebook.com/ginzaretro

Över 300.000 CD, DVD, SPEL, BÖCKER, ELEKTRONIK, RETRO-PRYLAR m m i sortimentet!

**BESTÄLL VÅR STORA KATALOG - Vi skickar den GRATIS!**

Ginza AB • Fåglum • 465 81 Nossebro • kundservice@ginza.se

Du kan även ringa  
och beställa!

0512-299 50

**POSTTIDNING B**

MHF, Hammarby Fabriksväg 25  
120 30 Stockholm



**TOYOTA**

ALWAYS A  
**BETTER WAY**



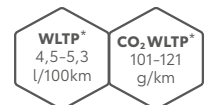
## NÄR VÄRLDEN UTVECKLAS, VAD VÄLJER DU? **NYA COROLLA.**

50% AV KÖRTIDEN PÅ EL • INGA SLADDAR • ALLTID AUTOMAT

Corolla Touring Sports

2,0 Elhybrid Style från **246.900** kr (ord. pris från 256.900 kr).

Flex Privatleasing från **3.495** kr/mån.



\*Vid blandad körning. Finansiering via Toyota Financial Services: exempel med Flex Privatleasing, månadskostnad inkl. service, baserad på fast ränta, 36 månader, 4500 mil, och garanterat restvärde. Övermil (10 kr/mil) och skador utöver normalt slitage debiteras vid återlämning av bilen. Uppläggnings- och avavgift samt skatt och avgifter från Transportstyrelsen tillkommer. Flex Privatleasing-erbjudandet gäller t o m 31 mars 2020. Kampanjpriset gäller endast privatkunder och är giltigt t o m 31 mars 2020. Kan inte kombineras med Flex Privatleasing, andra avtal eller rabatter. Miljöklass Euro 6. Priserna är rek. ca-pris från generalagent, lokala avvikelser kan förekomma. Uppmätt genomsnittlig andel eldrift av total körtid i normal körning i stads- och tätortstrafik. Med reservation för avvikelser, prisändringar och tryckfel. Bilarna på bilderna kan vara extratrustade med tillval som inte finns i Sverige.