

Värdekedjor i dödsolyckor 2019

Anders Kullgren, Helena Stigson, Anders Ydenius, Folksam

Claes Tingvall, AFRY

Matteo Rizzi, Trafikverket

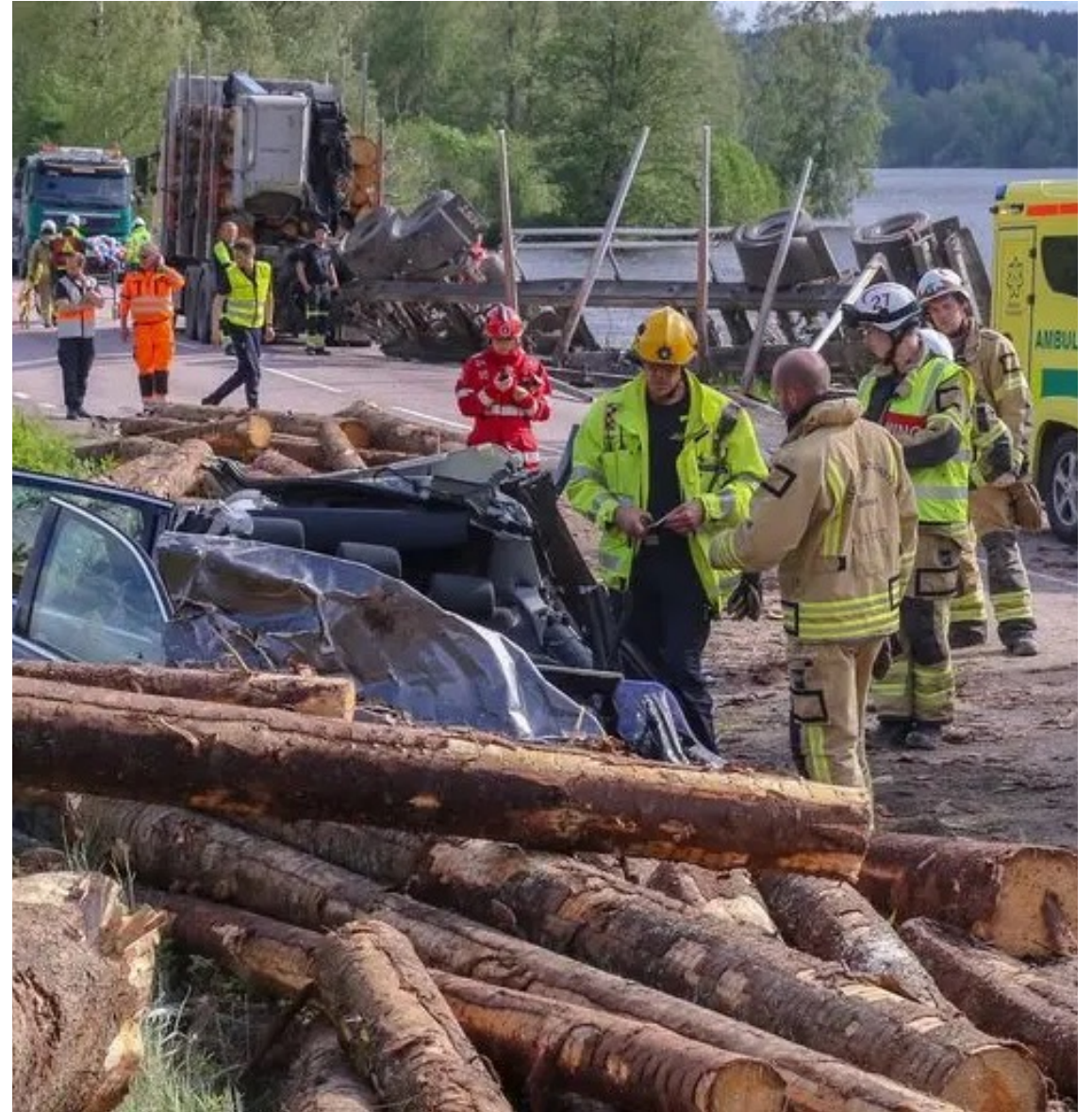
Rikard Fredriksson, Kia Teneberg och Mikael Ljunglöf, Trafikverket, har också hjälpt till vid olycksgenomgångarna

Syfte

- Syften var att klassificera dödsolyckor i vägtrafiken utifrån värdekedjor
Mer specifikt:
 - Kvantifiera hur stor andel som var dödade i arbete samt på väg till eller från arbetet
 - Kvantifiera hur stor del som var dödsfall som tredje part vid arbetsrelaterade transporter
 - Klassificera och kvantifiera dödsfall i olika värdekedjor
- Andra mål var att studera
 - Hur stor andel av dödsolyckorna i arbete som identifierats av Arbetsmiljöverket
 - Hur stor andel som polisen utrett som ett eventuellt arbetsmiljöbrott

Exempel

- Offer
 - Man satt i Mercedes, konsult som var i tjänst
 - Fordonet var en leasingbil inköpt och ägdes av leasingbolaget, upphandlades av konsult
- Motpart
 - Tung lastbil (timmerbil) som var i tjänst
 - Ägdes och köptes in av ett åkeriföretag
 - Det fanns en upphandlad transporttjänst
- Arbetsmiljöverkets hade identifierat olyckan
- Det fanns inga tecken på att Polisen undersökt olyckan som ett arbetsmiljöbrott



Antal dödsfall i studien

- 78% män
- Yngre män
- Äldre kvinnor
- Tot 7 barn 0-17 år
- Endast ett barn under 10 (5 årig kille)

Åldersgrupp	kvinnor	män	total
0–9		1	1
10–17	1	5	6
18–29	7	34	41
30–39	7	26	33
40–49	4	20	24
50–59	4	22	26
60–69	3	20	23
70–79	12	15	27
80–100	10	23	33
Total	48	166	214

Antal och andel offer och motpart per trafikanttyp

Dödsfall	n	andel
Bilåkande	127	(59%)
Motorcyklist	27	(13%)
Fotgängare	24	(11%)
Cyklist	15	(7%)
4-hjuling	9	(4%)
Lastbilsförare	4	(2%)
Mopedist	5	(2%)
Mopedbilist	1	(0,5%)
Elskoterförare	1	(0,5%)
Åkgräsklippare	1	(0,5%)
Total	214	

Motpart	n	andel
Bil	72	(53%)
Tung lastbil	51	(38%)
Traktor/ motorredskap/tåg	6	(4%)
Buss	4	(3%)
Oskyddad trafikant	3	(2%)
Inget annat fordon involverat	78	-
Total	214	

Antal och andel offer och motpart per trafikanttyp

Dödsfall	I kollision med							Totalt	
	Bil	Tung lastbil	Buss	Motorcykel	Oskyddad trafikant	Övriga	Inget annat fordon involverat		
Bilåkande	35	40	4			4	44	127	59%
Lastbilsåkande	1						3	4	2%
Motorcyklist	9	3				1	14	27	13%
Fotgängare	16	6			1	1		24	11%
Cyklist	5	2			2		6	15	7%
Mopedist	2						3	5	2%
Andra trafikanter	4						8	12	6%
Totalt	72	51	4	0	3	6	78	214	
	53%	38%	3%	0%	2%	4%	-		

Antal och andel dödsfall relaterade till arbete

- Dödsfallen oftast tredjepart vid godstransporter med anställda förare.
- 62% vid kollision med motpart i arbete eller på väg till eller hem från arbetet (64% ink. “probably”).
- 18% skedde då offret var i tjänst (23 st) eller på väg till eller hem från arbetet (16 st).
- 10 st identifierades av Arbetsmiljöverket

Dödsfall	Motpart								Totalt
	På fritid	Troligen på fritid	I arbete	Troligen i arbete	Till eller från arbete	Troligen till eller från arbete	Okänt	Ej relevant	
På fritid	35	5	51	1	6		3	68	170 (79%)
I arbete	3 (1)		13 (6)	1			1	5 (3)	23 (11%)
Till eller från arbete	1		9		1			5	16 (7%)
Okänt			4			1			5 (2%)
Totalt	39 (29%)	5 (4%)	77 (57%)	2 (1%)	7 (5%)	1 (1%)	4 (3%)	79 (-)	214

Arbetsrelaterad dödsolycka, både dödsfall och motpart

- 45% av dödsfallen var arbetsrelaterade.
- Endast ett barn (0-17 år) bland dödsfallen, en 17-årig framsätesspassagerare som på fritid blev påkörd av en annan personbil vars förare var i tjänst.

	Arbetsrelaterade dödsolycksfall	n	andel
	Motpart	57	27%
	Egen bil	16	7%
	Både egen bil och motpart	23	11%
	Totalt arbetsrelaterade	96	45%
	På fritid (både egna bil och motpart)	117	55%
	Okänt	1	0%
	Totalsumma	214	100%

Upphandlare av fordon – dödsfall och motpart

- 20-24% av fordonen köptes av juridisk person, 56-62% av privatpersoner.
- 69% av motparternas fordon köptes av juridisk person och bara 22% av privatpersoner.

	Inköpare		Dödsfall		Motpart	
		n	andel	n	andel	
Juridisk person		36	20% (36/180)	92	69%	
Troligen juridisk person		8	4%	0		
Privatperson		101	56%	29	22%	
Troligen privatperson		10	6%	1	1%	
Okänt		25	14%	12	9%	
Ej relevant		34	-			
Totalsumma		214		134		

Fordonsägare – dödsfall och motpart

- 84% av fordonen som dödsfallen satt i ägdes av privatpersoner
- 62% av motparternas fordon ägdes av juridisk person.

Fordonsägare		Dödsfall		Motpart	
	n	andel	n	andel	
Privatperson	153	84%	51	38%	
Troligen privatperson	1	0,5%			
Juridisk person	27	15%	83	62%	
Okänt	1	0,5%			
Ej relevant	32				
Totalt	214		134		

Upphandlad transporttjänst

Vi bedömde att det fanns en upphandlad transporttjänst i:

- 52% av dödsfallen som var i arbete
- 84% av motparterna som var i arbete
- 78 av alla 214 dödsolyckor (36%)

Upphandlad transporttjänst	Dödsfall		Motpart	
	n	Andel	n	Andel
Ja	12	52%	66	84%
Nej	9	39%	8	45%
Okänt	2	9%	2	2%
Totalt	23		79	

Sammanfattning av 214 dödsfall i vägtrafiken 2019

- Nära hälften av dödsolyckorna arbetsrelaterade
- Betydligt högre andel motparter i arbete (62%) jämfört med dödsoffren (18%)
- 70% av motpartens fordon upphandlades av juridisk person (20% av dödsoffrens fordon)
- 60% av motpartens fordon ägdes av företag (15% av dödsoffrens fordon)
- 1/3 drygt omfattade en upphandlad transporttjänst



Åtgärder

- Krav vid upphandling av fordon och transporter
- Krav på säkerhetsstandard på bilflottan (autobroms på lastbilar t ex)
- System för att styra och följa upp trafiksäkerhetsefterlevnad (ISO 39001)
- Krav vägstandard, hastighet och underhåll
- Behöver tillförlitlig statistik om arbetsrelaterade trafikolyckor, idag en kraftig underskattning (10 av 23 identifierades av Arbetsmiljöverket)
- Polisen verkar inte titta på denna typen av arbetsmiljöbrott

Guide till säkra nya bilar 2022 med låga utsläpp

Folksam väljer nya bilar

[Se hela listan](#)

Säkerhetskrav 2022

Hur hittar jag en säker bil? Alla bilar vi rekommenderar uppfyller våra säkerhets- och utsläppskrav, som ses över en gång per år. Här kan du läsa mer om vad vi undersöker när det gäller säkra bilar.

Våra säkerhetskrav

[Krav på krocksäkerhet](#) ▾

[Whiplashskydd](#) ▾

[Bältespåminnersystem](#) ▾

[Autobroms](#) ▾

[Filavåkningsvarnare/filhållningsstöd](#) ▾

